

كلية التربية جنزور

الدليل التعريفي لقسم علم الاجتماع



والتواصل مع قسم علم الاجتماع

كلية التربية جنزور

على احدى العناوين التالية

➤ رقم الهاتف : + 218922268268

➤ البريد الإلكتروني : dr.alhaneen@gmail.com

زيارتنا على موقع التواصل الاجتماعي الفيس بوك

(قسم علم الاجتماع ، كلية التربية جنزور)

بِسْمِ اللَّهِ الرَّحْمَنِ الرَّحِيمِ

وَقُلْ رَبِّ زِدْنِي عِلْمًا

صَدَقَ اللَّهُ الْعَظِيمُ

سورة طه - الآية 114

فهرس المحتويات

رقم الصفحة	المحتويات	ت
	فهرس المحتويات	1
	لجنة الإعداد	2
	كلمة رئيس القسم	3
	المقدمة	4
	الهيكل التنظيمي	5
	أقسام الكلية	6
	قسم علم الاجتماع	7
	التنظيم الإداري	8
	إجراءات العمل بالأقسام العلمية	9
	مهام منسقي الوحدات	10
	الفرص الوظيفية لخريجي القسم	11
	مواصفات خريج قسم علم الاجتماع	12
	نظام الدراسة بالقسم	13
	الخطة الدراسية	14
	البرنامج الزمني لمقررات الخطة	15
	المحتوي العلمي للمقررات الدراسية	16
	دليل مشروع التخرج	17
	نماذج و إجراءات الشؤون الطلابية بالقسم	18
	إجراءات البرنامج التعليمي	19
	الخطط المستقبلية لقسم الرياضيات	20
	الخاتمة	21
	المصادر	22

كلمة السيد / رئيس القسم

يتميز علم الاجتماع بشكل من أشكال الفكر الإنساني فله نهج معين في تأمل الواقع عن طريق النظريات والفرضيات وجمع المعلومات .

والدول المتقدمة أعطت الأولوية والثقة والاهتمام لما يقدمه علماء الاجتماع من مخرجات ونتائج من خلال دراسة الواقع الملموس .

الاسم : محمد عبدالرحمن الحنين

المؤهل العلمي : دكتوراه

الصفة رئيس القسم

لجنة إعداد دليل القسم

ت	الاسم	الصفة	العمل المناط به
1	د. هنية امبارك محمد.	رئيساً	تجميع وتنظيم وتنسيق
2	د. محمد عبد الرحمن الحنين	عضوا	مشاركاً
3	د. مصباح السويح .	عضوا	مشاركاً
4	د. نادية عبد المجيد الرقيعي	عضوا	مشاركاً
5	د. محمود عبد الجواد .	عضوا	مشاركاً

نبذة عن الكلية

تأسست كلية التربية جنزور كمعهد لإعداد المعلمين سنة 1997 ، وفي عام 2004 ألغي العمل بالمعاهد العليا لإعداد المعلمين وضمّت الى جامعة طرابلس تحت مسمى كلية التربية جنزور التي تختص بإعداد الطلاب المعلمين تأهيلاً عالياً ورفع كفاءتهم في المجالات التربوية والمهنية.

رؤية الكلية:

تتطلع إلى التميز في التخصص العلمي والتربوي اكتساباً وأداءً لتصبح في مقدمة الكليات التي تقدم أداءاً متميزاً في التعليم، وخدمة المجتمع، والتعلم والبحث العلمي والتربوي وخدمة المجتمع.

رسالة الكلية:

1. إعداد معلم التعليم قبل الجامعي، وتنميته أكاديمياً و تربوياً ومهنياً أثناء الخدمة في ضوء معايير قياسية.
2. إعداد الكوادر الجديدة القادرة على متابعة الحركة العالمية بما يتوافق مع رسالة الجامعة.
3. تلبية احتياجات سوق العمل على المستوى المحلي والإقليمي.

المقدمة

نضع بين يديك عزيزي القاري دليل قسم علم الاجتماع كلية التربية جنزور - لسنة 2022-2023 ونحن على قناعة تامة، بأننا لم نصل به إلي مرحلة الكمال حيث إن الكمال لله وحده ولكننا حاولنا من خلال هذا العمل المتواضع أن نقدم صورة واضحة على هدف المؤسسة العلمية بحيث يمكن أن يسترشد بها كل من أراد البحث والمعرفة عن الهيكلية التعليمية والتدريسية من خلال معرفة نظام الدراسة و نظام القبول والتسجيل والامتحانات والمواد الدراسية التخصصية والعامه وذلك حسب اللائحة المعمول من إدارة الجامعات.

ولقد حاولنا من خلال هذا العمل تبسيط المعلومات المطلوبة بطريقة سهلة ، وأن يحتوي على أحكام للوائح الداخلية المعمول بها من إدارة الجامعات .

وفي النهاية نتمنى إن نكون قد حاولنا بهذا العمل بلوغ الهدف الرئيسي وهو تقديم

صورة واضحة وشاملة عن هذا القسم والإمكانيات المتوفرة به ، والتي يمكن

تسخيرها للمساهمة في النهوض بالعملية التعليمية والتدريسية وتخريج كوادر قادرة

علي المنافسة في سوق العمل الدولي والمحلي.

الأقسام العلمية بالكلية

تضم الكلية عدداً من الأقسام والجدول الآتي يوضح أسماء الأقسام والدرجة العلمية التي يمنحها:

ت	القسم العلمي	الدرجة الممنوحة من القسم
1	قسم اللغة العربية	الليسانس في الآداب والتربية
2	قسم اللغة الإنجليزية	الليسانس في الآداب والتربية
3	قسم معلم فصل	الليسانس في الآداب والتربية
4	قسم رياض الأطفال	الليسانس في الآداب والتربية
5	قسم علم الاجتماع	الليسانس في الآداب والتربية
6	قسم الكيمياء	البكالوريوس في العلوم والتربية
7	قسم الفيزياء	البكالوريوس في العلوم والتربية
8	قسم الرياضيات	البكالوريوس في العلوم والتربية

4 . هذه الرسالة لا تتحقق إلا بالدعم الكامل لمفهوم العائلة الواحد (طلاب، وإداريين، وأعضاء هيئة تدريس) وبشراكة مع مؤسسات تعليم أخرى جامعية وغير جامعية

أهداف الكلية:

1. إعداد المعلم المؤهل علمياً وتربوياً في مختلف التخصصات لسد احتياجات المؤسسات التعليمية.
2. المساهمة في تطوير المناهج الدراسية وذلك بالتعاون مع متخصصين في مجال التربية والتعليم وذلك في إطار نشر ثقافة الجودة.
3. الإسهام في تطوير النظام التعليمي ونشر الوعي الثقافي وفق ما يرسمه المجتمع من سياسات وما يحدده من أهداف.
4. تقديم الاستشارات العلمية والفنية للمؤسسات والجهات ذات العلاقة.
5. توطيد الصلات الثقافية والعلمية مع الكليات والجامعات والمؤسسات والهيئات العلمية المختلفة داخل ليبيا وخارجها.

قسم علم الاجتماع

بعد ثلاث سنوات من إنشاء كلية التربية بجنزور أستحدثت قسم علم الاجتماع في العام الجامعي 2007 – 2008 ف وقد بدأت به الدراسة بعدد هائل من الطلاب ففي السنة الأولى كان العدد 203 وتزايد عدد الطلاب المسجلين بهذا القسم حتى وصل إلى 339 في العام الجامعي 2008 – 2009م واستمر فتح باب القبول للطلاب والطالبات الراغبين في دراسة علم الاجتماع فوصل العدد في عام 2020م بلغ 285 طالب وطالبة.

وتم فتح قسم الدراسات العليا بالقسم حديثاً لمواكبة حركة التطوير المنشودة من خلال أهداف القسم .

وهكذا أصبح علم الاجتماع يمارس واجباته - منذ تأسيسه - في إعداد خريجين مؤهلين تربوياً ومختصين في العلوم الاجتماعية ومساهما في مجالات البحث والتأليف وتوعية المجتمع والاستشارة التنظيمية والإدارية وغيرها من الفعاليات الإعلامية والفكرية والتراثية .

الرؤية : Vision

يتطلع برنامج علم الاجتماع إلى دراسة كل الظواهر والمشكلات الاجتماعية التي تكون عائقا في تقدم المجتمع ساعيا إلى تأهيل و تكوين مجتمع خال من عوائق التقدم الاجتماعي والثقافي.

The Message: الرسالة

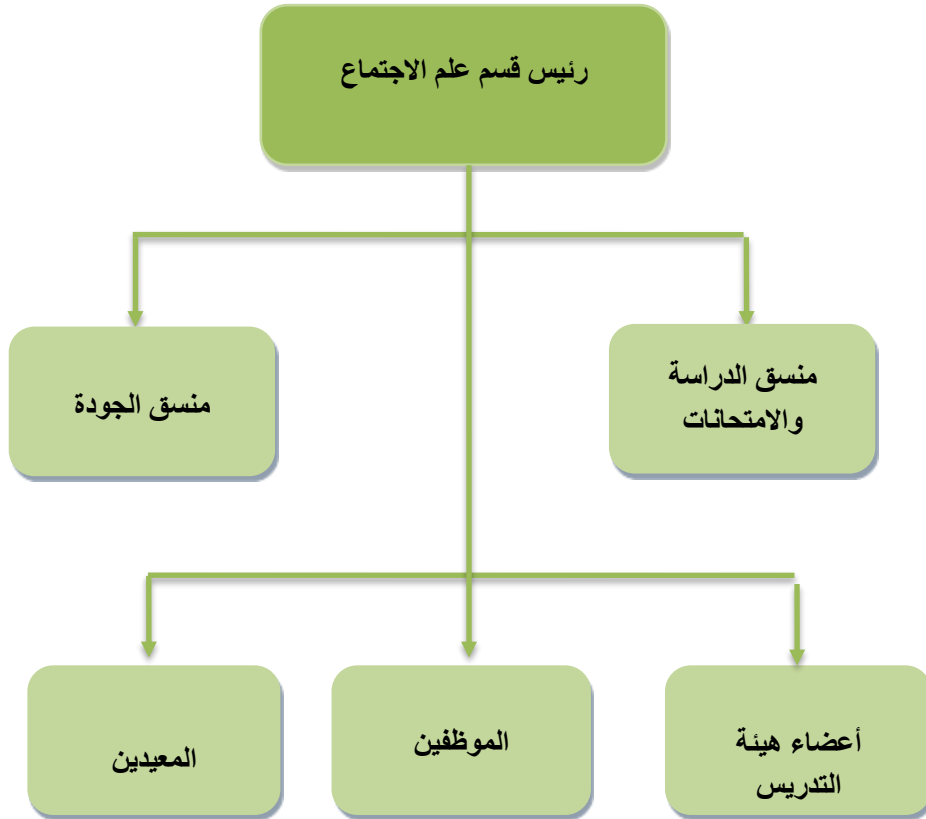
يهتم علم الاجتماع بدراسة المحيط البشري الذي هو عبارة عن منظومة مفتوحة ومتغيرة فعلم الاجتماع علماً متطوراً فهو تعددي وليس أحاديا لذا فهو يضم العديد من النظريات التي تكمل بعضها البعض كما يهتم هذا العلم بدراسة المجتمع والعلاقات الاجتماعية حيث يسعى إلى شرحها وتوضيحها وتعليل مصادرها وأبعادها

فالجدير بالذكر أن علم الاجتماع هو علم يدرس الظواهر الاجتماعية المتعلقة بالجماعات البشرية ويعد العلامة عبد الرحمن بن خلدون هو أحد وأقدم الرواد في تأسيس هذا العلم من خلال مقدمته الشهيرة التي تناول فيها موضوع العمران البشري وهو دراسة الطبائع والأحوال الاجتماعية الإنسانية رغم أن كثيراً من الباحثين الغربيين يعتبرون أن أوجست كونت هو المؤسس الأول لعلم الاجتماع .

الأهداف : Goals

- (1) إعداد كوادر متخصصة للعمل في مؤسسات الدولة ذات العلاقة والإسهام في عملية التنمية والتحول الاجتماعي على النطاقين الوطني والعربي .
- (2) متابعة التحولات والتطورات في مختلف المجالات الاجتماعية والثقافية والسياسية .
- (3) تشخيص المعوقات والقضايا الاجتماعية في المجتمع العربي الليبي .
- (4) الكشف عن أطماع دول الاستعمار التي تسعى لتفرقة شرائح المجتمع الليبي خاصة والشعب العربي عامة
- (5) التأكيد على البحوث العلمية والقيام بالدراسات الميدانية التي تتناول الظواهر الاجتماعية
- (6) إبراز أصالة الفكر العربي الاجتماعي ودوره في خدمة الفكر الإنساني .
- (7) الاهتمام بالخصائص الاجتماعية والحضارية المشتركة في المجتمع العربي وإبراز المقومات السياسية التي تمثل حجر الأساس في كيان الوحدة العربية والإسلامية .
- (8) التركيز على دراسة مجتمع المغرب العربي وإبراز الروابط المتينة بين أفرادها في كثير من الصفات لأجل مقارنته بمجتمع المشرق العربي وذلك من خلال البحوث والدراسات الميدانية في مختلف المناطق الدولية العربية .

الهيكل التنظيمي للقسم



التنظيم الاداري

م	الاسم	المؤهل العلمي	التخصص الدقيق	الدرجة العلمية	الصفة
1	أ. د . محمد عبدالرحمن الحنين	دكتوراه	علم الاجتماع السياسي	أستاذ دكتور	رئيس القسم
2	د. فتحي علي خليفة ملوق	دكتوراه	علم النفس الاجتماعي	أستاذ مشارك	
3	د. محمد مصباح صالح	دكتوراه	علم الاجتماع العائلي	أستاذ مشارك	
4	د. ميلاد أحمد محمد عريشه	دكتوراه	علم اجتماع	أستاذ مساعد	
5	محمود سالم عبدالجواد	دكتوراه	عام	محاضر	
6	مصباح علي السويح	دكتوراه	علم الاجتماع التربوي	محاضر	
7	صلاح الفيتوري كرواط	ماجستير	علم الاجتماع الجريمة	محاضر	
8	مفتاح صالح الهدار الفيل	ماجستير	عام	محاضر	
9	عائشة أحمد سلامة	ماجستير	عام	محاضر	
10	هنية مبارك محمد	ماجستير	عام	محاضر	
11	عبير جمعة محمد الأبيض	ماجستير	عام	محاضر	
12	وداد محمد الملهوف	ماجستير	عام	محاضر مساعد	
13	حورية عثمان صوة	دكتوراه	عام	محاضر	

إحصاءات لجميع شاغلي الوظائف وأعضاء هيئة التدريس

المجموع	الموفد	العدد	الصفة
13	<input type="checkbox"/>	13	أعضاء هيئة التدريس
4	<input type="checkbox"/>	4	معيدين
<input type="checkbox"/>	<input type="checkbox"/>	<input type="checkbox"/>	موظفين

إجراءات العمل في الأقسام العلمية

يتولى إدارة القسم "هيئة" رئاسة القسم والتي تتكون من رئيس القسم، منسق الدراسة والامتحانات بالقسم، ومنسق التربية العملية ومشاريع التخرج بالقسم وتتولى إدارة القسم:

1. جمع المباشرات من أعضاء هيئة التدريس وختمها وتحويلها إلى مكتب أعضاء هيئة التدريس.
2. إعداد الجداول الدراسية وتوزيعها على أعضاء هيئة التدريس بالقسم.
3. تسليم مفردات المقرر الدراسي لعضو هيئة التدريس.
4. تنظيم قوائم الإشراف الأكاديمي وتوزيعها على المشرفين الأكاديميين.
5. تنظيم طلبية التربية العملية في مجموعات و توزيعهم على المشرفين التربويين، وكذلك طلبية مشاريع التخرج.
6. الإعداد للتخصير لاجتماعات القسم وإرسال دعوة الاجتماع للأعضاء.

مهام رئيس القسم العلمي

- (1) الإشراف على الشؤون العلمية والإدارية في القسم في حدود السياسة التي يرسمها مجلس الكلية ومجلس القسم، ووفقاً لأحكام القوانين واللوائح والقرارات المعمول بها.
- (2) رفع قرارات وتوصيات مجلس القسم إلى عميد الكلية لعرضها على مجلس الكلية مع توضيح وجهة نظر مجلس القسم عند النظر في المسائل المعروضة على مجلس الكلية.
- (3) متابعة تنفيذ سياسة مجلس الكلية فيما يخص شؤون القسم وما يتعلق بالدراسات الجامعية والبحوث العلمية والأعمال الجامعية الأخرى.
- (4) اقتراح توزيع المحاضرات والدروس والأعمال الجامعية الأخرى على أعضاء هيئة التدريس وسائر القائمين بالتدريس في القسم وعرضها على مجلس القسم.
- (5) تلقي التقارير السنوية لأعضاء هيئة التدريس عن نشاطهم العلمي والبحثي.
- (6) حفظ النظام داخل القسم والمبادرة إلى إبلاغ عميد الكلية عن كل ما من شأنه المساس بحسن سير العمل بالقسم.
- (7) الإشراف على الهيئة الإدارية بالقسم و المعامل والمختبرات بالقسم.
- (8) إعداد التقارير في نهاية كل عام جامعي عن شؤون القسم العلمية و التعليمية والإدارية، وتتضمن عرضها لأوجه النشاط في القسم وما حققه ومستوى أداء العمل به.

مهام منسق الوحدات

مهام منسق الدراسة والامتحانات بالقسم العلمي:-

تتمثل أعمال منسقي الدراسة والامتحانات بالأقسام العلمية في الآتي:

- (1) استقبال الطلبة الجدد وتعريفهم بمرافق الكلية المختلفة.
- (2) توزيع الطلبة الجدد على المشرفين الأكاديميين.
- (3) وشؤون الدراسة والامتحانات ونتائجها وبيان العقبات التي أثرت في التنفيذ وعرض المقترحات بالحلول المناسبة لتلافي العيوب وتذليل العقبات،
- (4) تنظيم البحوث العلمية وأعمال هيئة التدريس وتنسيقها.
- (5) إعداد الخطط الدراسية ومفردات المقررات الدراسية وتطويرها.
- (6) إبداء الرأي في طلبات قبول أعضاء هيئة التدريس والمعيدتين بالقسم.
- (7) إبداء الرأي في طلبات إجازات التفرغ العلمي والإجازات بدون مرتب التي يتقدم بها أعضاء هيئة التدريس بالقسم.
- (8) تنظيم طلبة مشاريع التخرج والتربية العملية (2) في مجموعات صغيرة وتوزيعهم على أعضاء هيئة التدريس بالقسم كمشرفين ومتابعين في كتابة المشاريع وتنفيذ التربية العملية.

9) تنظيم وتوزيع طلبة القسم خلال امتحان نهاية الفصل الدراسي في مجموعات حسب سعة القاعات الدراسية.

10) تنظيم توزيع أعضاء هيئة التدريس بالقسم على لجان المراقبة خلال الامتحانات النهائية لضمان سير الامتحانات في صورة جيدة.

11) استلام أوراق الامتحان من لجان المراقبة و وضعها في مظاريف وتسليمها إلى أساتذة المواد الدراسية لغرض التصحيح.

12) استلام أوراق الامتحان من أعضاء هيئة التدريس بعد تصحيحها.

13) توزيع مشاريع تخرج الطلبة على أساتذة القسم للمناقشة والتقييم.

14) استقبال طلبات المراجعة الموضوعية من الطلبة بعد إعلان

النتائج.

مهام المرشد الأكاديمي:-

هو أستاذ من بين أعضاء هيئة التدريس القارين، يُكلفه رئيس القسم بالتنسيق مع منسق الدراسة والامتحانات بالقسم مشرفاً على مجموعة من الطلاب بالقسم المعني بحيث يتم تخصيص ساعتين ضمن الساعات التدريسية الأسبوعية للمشرف

الأكاديمي مقابل متابعته لعدد 20 طالباً من طلاب الدراسات الجامعية ولا يزيد عن أربع ساعات مقابل إشرافه على عدد 40 طالباً على أن يتولى المهام التالية:

1) إعداد وحفظ ملف علمي للطلاب تحفظ به نسخة من نتائجه الدراسية أولاً بأول يزوده بها مكتب التسجيل بالكلية والدراسة والامتحانات بالقسم.

2) توجيه الطالب في اختيار المقررات أثناء التسجيل والإشراف على برنامجه الدراسي.

3) تدوين كافة المقررات التي درسها الطالب ونتائجه والمعدل الفصلي والتراكمي لكل فصل دراسي ببطاقة الطالب الدراسية والتأكد من مطابقتها بمنظومة التسجيل والتو المركزية بالكلية.

4) تدوين حالات انقطاع الطالب وإيقاف القيد وإسقاط وإضافة المقررات، وكذلك العقوبات التي توقع على الطالب ببطاقته الدراسية وإبلاغه بذلك.

5) تدوين عدد مرات الرسوب في أي مقرر ولفت انتباه الطالب لذلك. تدوين الإنذارات نص المادة (67) من هذه اللائحة ببطاقة الطالب الدراسية ولفت انتباهه لذلك.

مهام منسق الجودة:-

- 1) المساهمة في نشر ثقافة الجودة ومتطلبات الاعتماد البرامجي بالبرنامج بالتنسيق مع برنامج الجودة بالكلية.
- 2) متابعة تنفيذ ما يصدر عن برنامج الجودة بالكلية أو الجامعة.
- 3) تدريب أعضاء هيئة التدريس على تطبيق إجراءات الجودة داخل البرنامج.
- 4) متابعة أعمال التطوير والجودة بالبرنامج ودراسة المشكلات والصعوبات مع رئيس البرنامج.
- 5) تمثيل البرنامج في اجتماعات الجودة ومتابعة ما يصدر عنها من توصيات ومهام والعمل على تنفيذها.
- 1) 6) استيفاء إعداد وجمع (توصيف البرنامج وتقرير توصيف المقررات الدراسية وفق نماذج المركز الوطني للجودة وتقييم الأداء.
- 6) المتابعة الدورية للجودة بالبرنامج حول مدى استكمال متطلبات الاعتماد البرامجي للبرنامج.

مهام الموظف بالقسم:-

- 1) تسجيل الصادر والوارد.
- 2) توزيع الوارد لكل من يخصه.
- 3) طباعة المعاملات الصادرة من رئاسة القسم وكذلك طباعة محاضر إجتماعات مجلس القسم.

6) توضيح النقاط أو المواد المهمة بهذه اللائحة للطالب والرد على استفساراته.

7) توضيح النقاط أو المواد المهمة بهذه اللائحة للطالب والرد على استفساراته.

8) إبلاغ القسم المختص بوضع الطلبة الخاضعين لإرشاده ممن:

- أنجزوا المقررات اللازمة للتخرج.
- استنفذوا المدة القانونية وفق هذه اللائحة.
- تحصلوا على تقدير ضعيف جدا لفصلين متتالين.
- لم ينجزوا الوحدات المقررة في أربعة فصول.
- تحصلوا على الحد الأقصى للإنذارات.
- جاوزوا الحد الأقصى للإنذارات.
- أي حالات أخرى تستلزم التبليغ أو الإجراء.
- إحالة طلبات الطلبة الخاضعين لإرشاده مدعمة برأيه إلى القسم المختص.
- الحضور إلى القسم المختص أثناء فترة التسجيل.
- يتولى المشرف الأكاديمي بالتنسيق مع القسم المختص تطبيق لائحة
- نظام الدراسة والامتحانات والتأديب وعليه إبلاغ الطالب بذلك رسمي .

خطة الدراسة

جامعة طرابلس كلية التربية جنزور

مقترح البرنامج الزمني لاستكمال فصل الخريف 2022/2023 وبتاريخ الربيع 2023

مواعيد الفصل الدراسي " خريف 2022 / 2023

1	بداية الدراسة للفصل الخريف	السبت 24 / 9 / 2022
2	الامتحان التصفي الاول	السبت 5 / 11 / 2022
3	الإسقاط وإيقاف القيد	السبت 3 / 11 / 2022 لمدة اسبوع
4	الامتحان التصفي الثاني	السبت 10 / 12 / 2022
5	الامتحان العملي لمدة اسبوع	السبت 21 / 1 / 2023
6	الامتحان النهائي النظري	السبت 28 / 1 / 2023
7	تسليم النتائج	الخميس 16 / 2 / 2023

مواعيد الفصل الدراسي 'ربيع 2023

1	بداية الدراسة	السبت 4 / 3 / 2023
2	الامتحان التصفي الاول	السبت 8 / 4 / 2023
3	الإسقاط وإيقاف القيد	الخميس 6 / 4 / 2023 لمدة اسبوع
4	الامتحان التصفي الثاني	السبت 13 / 5 / 2023
5	الامتحان العملي لمدة اسبوع	السبت 3 / 6 / 2023
6	نهاية الفصل الدراسي والامتحان النهائي النظري	السبت 10 / 6 / 2023
7	تسليم النتائج	الاربعاء 28 / 6 / 2023

رئيس قسم الدراسة
د. مصباح علي
قسم الدراسات والبحوث
كلية التربية
جامعة طرابلس

الفرص الوظيفية لخريجي قسم علم الاجتماع :-

يمكن لخريج القسم الحاصل علي بكالوريوس العلوم الإنسانية تخصص علم الاجتماع أن يلتحق بإحدى الوظائف التالية:

1. العمل في قطاع التعليم العام والخاص.
2. العمل كمعيد بالقسم أو في أحد أقسام علم الاجتماع بجامعة الدولة .
3. الخريجون الذين بدأوا الدراسات العليا .
4. الخريجون الذين لم يستدل على وجهتهم بعد التخرج .

مواصفات خريج قسم علم الاجتماع :-

بعد انتهاء الطالب من دراسته بالقسم يكون لديه مجموعة من المهارات والمعارف علي النحو التالي:

- 1) الإلمام بمجال واسع ومتكامل من المعارف والمهارات المطلوبة لممارسة تدريس مواد علم الاجتماع في المستوى ما قبل الجامعي.
- 2) القدرة على القيادة والاستعداد للتعاون الكامل مع الآخرين في المشاريع والمبادرات المشتركة.
- 3) اعداد كفاءات مؤهلة للإسهام في خدمة التنمية والتطوير الذي تشهده مختلف قطاعات الدولة.

نظام التسجيل و الدراسة و الامتحانات

أولاً: بعض التعريفات المهمة :

المقررات الدراسية :

المقررات الدراسية متسلسلة و متكاملة و لها صفة التدرج العلمي المنهجي فيما بينها و تكون دراسة بعض المقررات معتمدة أساسا علي مقررات سابقة يتعين اجتيازها بنجاح و لا يسمح للطالب بالانتظام في مقرر ما إلا إذ اجتاز بنجاح المقررات السابقة التي يعتمد عليها المقرر المذكور ، و تتولي أقسام الكلية توضيح ذلك في جداولها الدراسية ، و يستثنى من ذلك بعض المواد بموافقة رئيس القسم المختص و عميد الكلية .

الفصل الدراسي :

الفصل الدراسي فصلان رئيسيان و مدته الزمنية لا تقل عن ستة عشر أسبوعا تدريس علي مداها المقررات الدراسية و تدخل من ضمنها فترة الاختبارات النهائية.

الوحدة الدراسية :

هي المحاضرة النظرية الأسبوعية التي لا تقل مدتها عن ستين دقيقة أو الدرس العلمي أو الميداني الذي ينفذ بمحاضرتين نظريتين.
الإنذار العلمي : هو الإشعار الذي يوجه إلي الطالب بسبب انخفاض معدله التراكمي عن الحد الأدنى و هو 50% .

درجة أعمال الفصل :

هي الدرجة الممنوحة للأعمال التي تبين التغيير الذي حدث في مستوى الطالب خلال الفصل الدراسي و تشمل الاختبارات الشفهية أو العملية أو التقارير أو البحوث أو الاختبارات التحريرية ، و يخطر الطالب بدرجته .

الاختبار النهائي :

اختبار في المقرر يعقد مرة واحدة في نهاية الفصل الدراسي.

الدرجة النهائية :

هي مجموع درجات أعمال الفصل مضافا إليها درجة الاختبار النهائي لكل مقرر و تحسب الدرجة من مائة .

التقدير :

هو وصف للنسبة المئوية أو الرمز الأبجدي للدرجة التي حصل عليها الطالب في أي مقرر.

المعدل التراكمي :

هو خارج قسمة مجموع النقاط التي حصل عليها الطالب علي مجموع الوحدات التي درسها منذ التحاقه بالكلية علي مجموع الوحدات المقررة لتلك المقررات .

التقدير العام :

هو وصف مستوى التغيير الذي حدث في الجانب العلمي للطالب خلال فترة دراسته في الكلية .

السجل العلمي :

هو بيان يوضح سير الطالب الدراسي ، و يشمل المقررات التي درسها في الفصول الدراسية برموزها و أرقامها و عدد وحداتها و التقديرات ، كما يوضح المعدل العلمي ، و بيان التقدير العام بالإضافة إلي المقررات التي عودلت للطالب المنتقل.

ثانياً: نظام التسجيل و القبول و القيد :

شروط القبول :

- أن يكون حاصلًا علي الشهادة الثانوية العامة أو أي شهادة تعادلها حسب النسبة المعتمدة للقبول و ألا يكون قد مضى علي حصوله علي الشهادة أكثر من ثلاث سنوات من تاريخ التخرج
- أن يكون قادرا صحيا علي متابعة الدراسة في تخصصه المرغوب .
- تقديم المستندات الأصلية المطلوبة التي تحددها إدارة الجامعة .
- ألا يكون قد سبق فصله من الدراسة في الكليات أو الجامعات .
- و للكلية الحق في تحديد شروط و مواصفات معينة تتعلق بالشخصية أو إجراء امتحان قبول للمفاضلة بين المتقدمين مع مراعاة ما يجب أن يتوفر في المعلم من شروط و مواصفات .

مقررات البرنامج

(1) المواد العام :-

رمز المقرر	اسم المقرر		عدد الود دات	عدد الساعات/الأسبوع			الأ س د ي ق ي ا ت	مخرجات التعلم المستهدفة التي يتم تغطيتها (الرمز)
	(عربي)	إنجليزي		محاضرات	معمل	تدريب		
GC111	اللغة العربية 1	Arabic I	2	2			1- 11 - 3أ - 4ب - 1- 2ب - 3ج - 4د	
GC121	اللغة العربية 2	Arabic II	2	2			3أ - 4ب - 1ب - 2ج - 3د - 4ج	
GC231	اللغة العربية 3	Arabic III	2	2			3أ - 4ب - 1ب - 2ج - 3د - 4ج	
GC241	اللغة العربية 4	Arabic IV	2	2			3أ - 4ب - 1ب - 2ج - 3د - 4ج	
GC112	الدراسات قرآنية 1	Quranic Studies I	2	2			1- 11 - 3أ - 4ب - 1- 2ب - 3ج - 4د	
GC 122	الدراسات قرآنية 2	Quranic Studies II	2	2			1- 11 - 3أ - 4ب - 1- 2ب - 3ج - 4د	
GC113	اللغة الإنجليزية 1	English I	2	2			1- 11 - 3أ - 4ب - 1- 2ب - 3ج - 4د	
GC123	اللغة الإنجليزية 2	English II	2	2			1- 11 - 3أ - 4ب - 1- 2ب - 3ج - 4د	
GC134	مبادئ حاسوب 1	Computer I	2	2	2		1- 11 - 3أ - 4ب - 1- 2ب - 3ج - 4د	
GC144	مبادئ حاسوب 2	Computer II	2	2	2		1- 11 - 3أ - 4ب - 1- 2ب - 3ج - 4د	
GC234	مبادئ الإحصاء	Principles of Statistics	2	2			1- 11 - 3أ - 4ب - 1- 2ب - 3ج - 4د	
EC354	القياس والتقييم	Assessment and Evaluation	2	2			1- 11 - 3أ - 4ب - 1- 2ب - 3ج - 4د	
EC115	علم النفس العام	General Psychology	2	2			1- 11 - 3أ - 4ب - 1- 2ب - 3ج - 4د	
EC235	علم النفس التربوي	Educational Psychology	2	2			1- 11 - 3أ - 4ب - 1- 2ب - 3ج - 4د	
EC355	علم النفس الارتقائي	Developmental Psychology	2	2			1- 11 - 3أ - 4ب - 1- 2ب - 3ج - 4د	
EC475	الصحة النفسية	Mental Health	2	2			1- 11 - 3أ - 4ب - 1- 2ب - 3ج - 4د	
EC116	أصول التربية	Basic Principles of Education	2	2			1- 11 - 3أ - 4ب - 1- 2ب - 3ج - 4د	
EC236	طرق التدريس العامة	General Teaching Methodology	2	2			1- 11 - 3أ - 4ب - 1- 2ب - 3ج - 4د	
EC246	أسس مناهج	Bases of Curricula	2	2			1- 11 - 3أ - 4ب - 1- 2ب - 3ج - 4د	
EC356	الوسائل التعليمية	Teaching Aids	2	2			1- 11 - 3أ - 4ب - 1- 2ب - 3ج - 4د	
المجموع			40	36	4		اضف صفوفاً أخرى حسب الحاجة	

يجوز للطالب الانتقال إلى كلية التربية جنزور وفقاً لما يلي :

- ألا يكون الطالب مفصولاً من الكلية أو الجامعة المنقول منها لأي سبب كان.
- أن يلتزم بتقديم المستندات المتضمنة المقررات التي درسها و محتويات هذه المقررات علي أن تكون معتمدة من الكلية أو الجامعة المنتقل منها .
- يلتزم الطالب المنتقل بقضاء أربعة فصول دراسية للتخرج من كلية التربية جنزور.
- يجوز للكلية قبول المقررات التي سبق للطالب دراستها أو رفضها كلياً أو جزئياً .
- يجوز للطالب الانتقال من الكليات المناظرة أو الأخرى بعد إجراء المعادلة و موافقة مجلس الكلية .
- أن يكون المتقدم للدراسة بالكلية من غير الليبيين مقيماً بليبيا إقامة اعتيادية طوال مدة دراسته بالكلية ، و مستوفياً للشروط المتعلقة بالمؤهل الذي يرغب في الحصول عليه .
- أن يلتزم الطلاب غير الليبيين بدفع رسوم نفقات الدراسة وفق اللوائح المعمول بها مع الأخذ في الاعتبار الاتفاقيات الموقعة و النافذة بشأن المعاملة بالمثل .
- تنشأ بالكلية لجنة علمية مختصة لمعادلة مؤهلات الطلاب المنتقلين إليها و عليها البث في الطلبات في أجل لا يتجاوز أسبوعين من تاريخ تقديم الطلب .

إجراءات التسجيل :

- تبدأ إجراءات التسجيل باتصال الطالب بمشرفه لاستطلاع رأيه و الاسترشاد يهديه فيما اختاره من مواد و علي الطالب أن يستكمل النموذج المعد لذلك (و يرمز له برقم :1) و اعتماده من المشرف و رئيس القسم .

2- المواد التخصصية .

رمز المقرر	اسم المقرر (عربي + انجليزي)		عدد الودحدات	عدد الساعات/الأسبوع			الأسبقيات	مخرجات التعلم المستهدفة التي يتم تغطيتها (الرمز)
				محاذا رات	معم ل	تدر يب		
SE111	مدخل لعلم الاجتماع	Introduction to sociology	3	3			1أ - 2أ - 4أ	
SE112	علم الأنسان (الأنثروبولوجيا)	Anthropology	3	3			أ4 - 2ب	
SE116	علم الاجتماع الاقتصادي	Sociology of Economics	2	2			ج2 - 1ج	
SE 121	تاريخ الفكر الاجتماعي	History of Social Thinking	3	3			ب2 - 4ب	
SE122	علم الاجتماع البيئي	Social learning Environment	2	2			أ3 - 3د	
SE 123	علم الاجتماع الريفي	Rural Sociology	2	2			ب2 - 3ب - 1ج	
SE 125	الخدمة الاجتماعية	Social Work	2	2			ج1 - 3د -	
SE 231	علم النفس الاجتماعي	Social Psychology	2	2			د3 - 4د	
SE 232	علم اجتماع اللغة	Sociology of Language	3	3			ب1 - 2ب - 3ب - 4د	
SE 233	علم الاجتماع الحضري	Urban Sociology	2	2			ب2 - 3ب - 1ج	
SE 234	علم الاجتماع التربوي	Sociology of Education	2	2			ب1 - 2ب - 3ج	
SE 236	التنمية والتخطيط الاجتماعي	Social Development and Planning	2	2			أ4 - 3ب - 1ج	
SE241	النظريات الاجتماعية	Social theories	3	3			أ4 - 1ب - 2ب - 3ب - 4ب	
SE 242	علم اجتماع الأدب	Sociology of art	2	2			ب1 - 2ب - 3ب - 4ج	
SE 243	علم الاجتماع العائلي	Sociology of Family	2	2			ب2 - 3ب - 1ج - 4د	
SE 244	الإرشاد والتوجيه التربوي	Educational Guidance	2	2			ب1 - 2ب - 3ج	

المواد التخصصية .

رمز المقرر	اسم المقرر (عربي + انجليزي)		عدد الودحدات	عدد الساعات/الأسبوع			الأسبقيات	مخرجات التعلم المستهدفة التي يتم تغطيتها (الرمز)
				محاذا رات	معم ل	تدر يب		
SE 351	التغير الاجتماعي	Social change	3	3			أ4 - 3ب - 4ب - 1ج	
SE 352	علم الاجتماع الديني	Sociology of Religion	2	2			ب2 - 3ب - 2د	
SE 353	علم السكان	Demography	2	2			ج1 - 4د	
SE 354	علم اجتماع الجريمة	Sociology of Crime	3	3			أ4 - 2ب - 3ب - 4د - 4ج	
SE355	المشكلات الاجتماعية	Social Problems	3	3			ب2 - 3ب - 4د	
SE357	طرق البحث	Research Methodology	2	2			ج2 - 4ج - 4د	
SE361	مصطلحات ومفاهيم اجتماعية	Sociological Text in English	3	3			ب1 - 2ب - 1د - 4د	
SE 362	علم اجتماع الإعلام	Social of Media	2	2			ج1 - 2د - 4د	
SE 363	الحراك الاجتماعي	Social Mobility	2	2			ب2 - 3ب - 4د	
SE 365	حقوق الإنسان	Human Rights	2	2			ب2 - 3ب - 4ب - 2د -	
SE 367	تصميم بحوث اجتماعية	Research design in Sociology	3	3			ج2 - 4ج - 4د	
SE 368	طرق تدريس خاصة	Teaching Methodology	2	2			أ3 - 1ب - 2ب - 3ج - 2د	
SE 471	علم الاجتماع التنظيم	Sociology of Organization	2	2			أ1 - 1ج - 4د	
SE 472	علم اجتماع الثقافي	Sociology of culture	2	2			أ4 - 1ب - 2ب -	
SE 473	المجتمع المدني	Civil Society	3	3			أ4 - 2ب - 3ب - 4ب -	
SE 475	المرأة والمجتمع	Woman and Society	2	2			د2 - 3د	
SE476	علم الاجتماع الصناعي	Industrial Sociology	2	2			ب2 - 1ج	
SE 478	تربية عملية (تطبيقات تدريسية)	Teaching Practicum 1	2	2			ب1 - 2ب - 2د	
SE 482	علم الاجتماع السياسي	Political Sociology	3	3			ب3 - 4ب - 1ج - 4د -	
SE 485	علم الاجتماع الطبي	Sociology of Medicine	2	2			أ1 - 2أ	
SE 477	مشروع التخرج	Graduation Project	2	2			ب2 - 3ب - 4ب - 4ج - 4د -	
SE488	التربية العملية 2	Teaching Practice 2	4	4			ب4 - 3ج - 2د - 3د -	
المجموع			90	84	6		اضف صفوقاً أخرى حسب الحاجة	

طرق التعليم والتعلم

1- المحاضرات

2- النقاشات

3- الواجبات المنزلية

التربية العملية:

في الفصل الثامن أو بعد إتمام 115 وحدة دراسية يقوم الطالب بتنزيل مقرر التربية العملية في المنظومة و يتبع الخطوات التالية:

- يحق للطالب تنزيل مقرر التربية العملية مع مقررين علي الاكثر .
-يتم تعيين مشرف تخصصي من القسم مع مشرف تربوي يمكن أن يكون من القسم العلمي أو أو قسم التربية و علم النفس للطالب من قبل منسق التربية العملية للكلية .

-يقوم الطالب باختيار مدرسة تعليم أساسي من عدة مدارس يعرضها منسق التربية العملية له ليجري فيها التدريب العملي.

-مدة التربية العملية 6 أسابيع يعلن عنها منسق التربية العملية للكلية .

-يحق للطالب يوم إجازة من مدرسة التدريب العملي ، إذا كان عند الطالب مقرر أو مقررين مع التربية العملية .

-يتم تقييم الطالب كما هو موضح بالجدول التالي:

النسبة	الدرجة	
80%	80	المشرف التربوي
10%	10	المعلم
10%	10	مدير المدرسة
100%	100	المجموع

-يتم تقييم طالب التربية العملية باستخدام نموذج معد (نموذج الإشراف التخصصي ،نموذج الإشراف التربوي ،و نموذج تقييم مدير المدرسة للطالب).

- علي الطالب الاطلاع علي دليل التربية العملية ،لمعرفة كل ما يتعلق بنظام التربية العملية بالكلية من قوانين و لوائح و تعليمات.

مشروع التخرج:

يتم توزيع الطلاب علي أعضاء هيئة التدريس القسم :-

يختار الطالب موضوعا علميا في المجال التربوي ذات العلاقة بتخصصه و يقدمه للقسم كمقترح ، ثم يجري عن الموضوع بحثا علميا متتبعا لخطوات و منهجية البحث العلمي الصحيح بما في ذلك تحديد المشكلة ،جمع البيانات ، تحليلها أهمية البحث ،أهداف البحث ،الدراسات السابقة عن موضوع البحث ،نتائج البحث ،التوصياتالخ و الغرض من مشروع التخرج هو تدريب الطالب علي إجراء البحوث في مجاله عبر تطبيق الطالب لمفاهيم و مبادئ درسها خلال الفصول الدراسية السابقة في القسم .

حيث يتبع الطالب الخطوات التالية :

1. بعد إتمام الطالب 126 وحدة دراسية بما فيها مقرر طرق بحث ،حلقة نقاش ،يقوم الطالب باختيار مشرف لمشروعه حسب مقترح بحثه .
2. يقدم الطالب مقترح البحث بالتعاون مع مشرفه لمجلس القسم لمناقشته و الموافقة عليه.
3. مدة مشروع التخرج فصلين دراسيين ، مشروع مبدئي في الفصل السابع و مشروع نهائي و مناقشة المشروع في الفصل الثامن.
4. يشكل لجنة مناقشة المشروع من أعضاء هيئة التدريس لتقييم المشروع باستخدام نموذج تقييم مشروع تخرج .

الإشراف الأكاديمي:

عند تسجيل الطالب بقسم علم الاجتماع، يتم تسمية مشرف أكاديمي له، وهو أحد أعضاء هيئة التدريس القارين بالقسم .

يقوم المشرف الأكاديمي بالمهام التالية :

1. الإشراف علي الطالب أكاديميا من الفصل الأول إلي التخرج .
2. مساعدة الطالب علي معرفة اللوائح و نظام الدراسة و الامتحانات بالقسمة.
3. إرشاد الطالب عند تنزيل المقررات الدراسية كل فصل .
4. التوقيع علي نماذج الإسقاط و الإضافة و إيقاف القيد .
5. الاحتفاظ بملف الأكاديمي للطالب كاملا ، بمساعدة الطالب .
6. يلتزم الطالب بسحب كشف الدرجات و ورقة التنزيل للمقررات الدراسية لكل فصل و تسليمها للمشرف الأكاديمي

ثالثا : نظام الانتقال من و إلي قسم علم الاجتماع :

يقتصر انتقال الطلاب بالكلية من قسم لآخر علي الطلاب المسجلين بالفصل الأول و الثاني فقط و لمرة واحدة علي أن يتقدم الطالب بطلب كتابي يحدد أسباب الانتقال ، و لا يعد منقولا إلا بعد موافقة القسمين المعنيين عن طريق قسم الدراسة و الامتحانات ، و في مدة أقصاها أسبوعان من بداية الفصل الدراسي و تحسب فترة الدراسة السابقة ضمن المدة الزمنية المحددة

رابعا : قواعد التنزيل و الإسقاط و الإضافة للمقررات :

الحد الأعلى و الأدنى لوحدات التسجيل:

عند التسجيل يراعي الآتي :

- يسمح للطالب بالتسجيل بما لا يزيد عن اثنتين و عشرين (22) وحدة دراسية كحد أعلي و لا يقل عن اثنتي عشرة (12) وحدة دراسية كحد أدني و يجوز رفع الحد الأعلى إلي (25) وحدة دراسية بعد موافقة القسم العلمي المختص لمن يكون متوسطه التراكمي أعلي من 75% أو في حالة الفصل الدراسي الأخير لتخرج الطالب .
- لظروف استثنائية يقبلها القسم يجوز للطالب التسجيل في أقل من الحد الأدنى لأي فصل دراسي و لا يحتسب هذا لفصل من ضمن مدة الدراسة المحددة بالمادة ، و كذلك يجوز للطالب في الفصل الأخير تسجيل ما تبقي له من وحدات و إن قلت عن الحد الأدنى المسموح به .

إسقاط المقررات :

يجوز للطالب الذي سجل بمقررات يزيد مجموع وحداتها عن الحد الأدنى أن ينسحب فيما زاد عن ذلك الحد بشرط أن يحصل علي موافقة الأستاذ المشرف ، و إدارة القسم العلمي المختص وفق النموذج المعد لذلك علي أن يتم الإسقاط في موعد أقصاه أسبوع بعد إجراء الامتحان النصف الأول.

خامسا : إيقاف القيد و الانقطاع عن الدراسة :

وقف القيد :

يجوز للطالب المسجل بالفصل الدراسي وقف قيده بما لا يتجاوز فصلين دراسيين طيلة فترة دراسته وفق النموذج المعد لذلك وفق البرنامج الزمني المعتمد من الكلية و بما يتوافق مع التشريعات النافذة

سادسا : الإنذار و الفصل من الكلية :

إنذار الطالب :

ينذر الطالب في الحالات التالية :-

- إذا انقطع عن متابعة دراسته لأي سبب كان مدة أربعة أسابيع في الفصل الدراسي.
- إذا تحصل علي تقدير عام (ضعيف) بنهاية فصلين دراسيين .
فصل الطالب:
- يفصل الطالب من الكلية في الحالات التالية .
- إذا تحصل علي معدل عام ضعيف جدا في نهاية أي فصلين دراسيين.
- إذا انقطع عن الدراسة لمدة فصلين دراسيين دون عذر شرعي .
- إذا استنفد الحد الأقصى لمدة الدراسة المقررة .
- إذا ارتكب أحد الأفعال المنصوص عليها بلائحة الدراسة و الامتحانات و صدر بحقه قرار تأديبي يقضي بفصله .

المخالفات العقوبات التأديبية :

أولا: المخالفات التأديبية .

لا يجوز للطالب ارتكاب المخالفات التالية :

- الاعتداء علي أعضاء هيئة التدريس أو الطلاب أو العاملين بالجامعة
- الاعتداء علي أموال الجامعة أو المرافق التابعة لها.
- الإخلال بنظام الدراسة و الامتحانات .
- ارتكاب أي سلوك منافي للأخلاق.

ثانيا : العقوبات التأديبية وإجراءات التأديب :

نظام الثواب :-

يتكون نظام الثواب للطلاب من النقاط التالية :

- التأكيد علي أهمية فتح قنوات التواصل مع الطلاب لتوصيل صوتهم و شكواهم و تظلماتهم و احتياجاتهم لمسؤولي الكلية .
- التركيز علي توفير خدمات الدعم التعليمية للطلاب و برنامج الإرشاد الأكاديمي و الاهتمام بصحة الطلاب من خلال الاهتمام بعيادة الكلية و المقهى و المطعم .
- التأكيد علي الحوافز المادية و المعنوية للطلاب مثل توفير آلية للتعامل مع الطلاب المتفوقين و الموهوبين و المبدعين .

نظام العقاب :-

يتم معاقبة الطالب عند قيامه بالمخالفات الآتية :

- التخريب المتعمد للممتلكات و موجوداتها.
- ممارسة العنف و الشروع فيه داخل الكلية ضد عضو هيئة التدريس أو زملاؤه الطلاب .
- الغش أو محاولة التعدي رعلي نظام سير الدراسة و الامتحانات بالكلية .
- الممارسات المخلة بالأداب و الأخلاقيات العامة بالكلية .

العقوبات :-

لا يتم توقيع العقوبة علي الطالب إلا بعد الاستماع إلي أقواله و دفاعه بوجود ولي أمره امام لجنة التأديبية التي تشكل من قبل الكلية و العقوبات هي .

1. يحرم الطالب من دخول الامتحانات في بعض المقررات أو كلها.
2. يحرم الطالب من الدراسة لفصل دراسي أو أكثر .
3. يتم فصل الطالب نهائيا من الكلية في حالة تكرار احدي المخالفات المنصوص عليها في نظام العقوبات و بشكل متعمد .

مواصفات الخريج :

1. أن يكون قوي الشخصية حسن الخلق راسخ العقيدة الاسلامية مؤمنا بوحدته الوطنية مدركا لانتمائه لأمتة العربية ذات الثقافة الاسلامية .
2. أن يتحلى بالمبادي و الاتجاهات و القيم لممارسة المهنة .
3. أن يتمتع بالقدرات و المهارات التي تمكنه من اللالتحاق بالدراسات العليا
4. أن يكون قادر علي استخدام التكنولوجيا الحديثة في التدريس .
5. أن يكون قادر علي إعداد البحوث المختلفة.
6. -أن يكون له قدرات علي الإبداع و التطوير في مجال التدريس .
7. أن يحترم أخلاقيات المهنة .

السيرة الذاتية لجميع الأساتذة بالبرنامج.

(1) الاسم/ محمد عبد الرحمن الحنين.

- الجنسية / ليبي
- الحالة الاجتماعية / متزوج
- المؤهل العلمي/ دكتوراه
- الدرجة العلمية / أستاذ مشارك.
- العمل الحالي/ عضو هيئة تدريس ورئيساً لقسم علم الاجتماع بكلية التربية / جنزور / جامعة طرابلس.
- أحد الخبراء في مركز ضمان الجودة في الفترة ما بين
- احد أعضاء لجنة إعداد الاستراتيجية الوطنية للعمل الاجتماعي بالهيئة العامة لصندوق التضامن الاجتماعي لسنة م2010
- أحد لجان تقييم البحوث الاجتماعية بالهيئة القومية للبحث العلمي.
- تاريخ ومكان المؤهلات العلمية.
- م* الشهادة الجامعية 1984 جامعة قاريونس. بنغازي
- م* الإجازة العالية (الماجستير) 1998م جامعة طرابلس
- م* الدرجة الدقيقة (الدكتوراه) السنة التحضيرية، جامعة بغداد . العراق 2002
- م* شهادة الدكتوراه جامعة النيلين. الخرطوم - السودان 2007

الإنتاج العلمي.

أولاً الكتب:

قضايا المرأة في المقالة الاجتماعية، من خلال الصحافة الليبية، منشورات مركز جهاد الليبيين.
العوامل الاجتماعية والثقافية في تكوين الرأي العام حول قضية الصراع العربي الصهيوني، منشورات دار الشموع، الزاوية.
ثانياً البحوث.

1- بحوث منشورة:

مناهج البحث العلمي عند المسلمين، مجلة الجامعي، تصدر عن نقابة أعضاء هيئة التدريس، جامعة طرابلس، العدد 17.

واقع تعليم المرأة، المجلة العلمية، كلية التربية البدنية، جامعة طرابلس، العدد 6

تكوين الرأي العام، مجلة التواصل، كلية الدعوة الإسلامية العدد 15

أثر التغيير الاجتماعي والثقافي على الأسرة ، مجلة كلية الآداب، جامعة طرابلس العدد 15

دور الإعلام في التنشئة الاجتماعية، مجلة: منشورات كلية الفنون والإعلام، جامعة طرابلس. العدد 1

* علاقة الرأي العام بالعوامل الاجتماعية، مجلة جامعة الجبل الغربي العدد 5. بغداد . العراق 2002م.

تطوير مقياس للوصم الاجتماعي للمصابين بمرض الأيدز في المجتمع العربي، مجلة الشارقة للعلوم

الإنسانية والاجتماعية، المجلد 9 العدد 2. يونيو 2012م.

دور معلم التربية الخاص في تأهيل المكفوفين، نشر في كتاب تحت إشراف جامعة القدس المفتوحة ،

واتحاد الجامعات العربية، وجامعة عمان المفتوحة، الجزء الثاني، ديسمبر 2012م.

2-بحوث تحت النشر:

ثالثاً المؤتمرات

شارك في كثير من المؤتمرات العلمية المحلية والدولية منها:

1 – التنمية البشرية والأمن في عالم متغير (جامعة الطفيلة يونيو 2007م)

مؤتمر التوجهات الحديثة في التربية الخاصة تحت إشراف اتحاد الجامعات العربية

(ديسمبر 2012م) الأردن.

2-المؤتمر العلمي الأول لكلية التربية بالزاوية/ ابريل 2014 م .

معلومات يجب توفرها

❖ قائمة بأعضاء هيئة التدريس موضحاً بها الدرجة العلمية والتخصص.

الاسم	الدرجة العلمية	التخصص	المهام المكلف بها
محمد عبد الرحمن الحنين	أستاذ الدكتور	علم الاجتماع	رئيس القسم
فتحي علي خليفة ملوق	أستاذ	علم الاجتماع	عضو هيئة التدريس
محمد مصباح صالح رمضان التائب	أستاذ مشارك	علم الاجتماع	عضو هيئة التدريس
مصباح علي السويح	أستاذ مساعد	علم اجتماع	منسق الدراسة والامتحانات
ميلاد أمحمد محمد عريشه	أستاذ مشارك	علم الاجتماع	عضو هيئة تدريس
محمود سالم عبد الجواد	محاضر	علم الاجتماع	عضو هيئة تدريس
عبيد جمعة محمد الابيض	محاضر	علم الاجتماع	عضو هيئة تدريس
صلاح الفيتوري كرواط	محاضر	علم الاجتماع	عضو هيئة تدريس
مفتاح صالح الهدار الفيل	محاضر	علم الاجتماع	عضو هيئة تدريس
عائشة احمد سلامة	محاضر	علم الاجتماع	وحدة الخريجين بالقسم
هنية مبارك محمد	محاضر	علم الاجتماع	منسق الجودة
وداد محمد الملهوف	محاضر مساعد	الخدمة الاجتماعية	عضو هيئة تدريس

الرقم الوطني/ 119610001267

مكان وتاريخ الميلاد: جنزور 21- 5 - 1961ف.

تاريخ التعيين: 25-12-1983ف

الوظيفة الحالية: عضو هيئة تدريس ومنسق الجودة بقسم علم الاجتماع- كلية التربية جنزور. جامعة طرابلس.

الدرجة الأكاديمية: الدكتوراه في علم الاجتماع (2009).

الدرجة العلمية: أستاذ مشارك (01-05-2016).

هاتف: 0925438758

البريد الإلكتروني: Dr.Fathimalloug@yahoo.com

المؤهلات العلمية

- دكتوراه في علم الاجتماع 14- 9 - 2009ف (جامعة طرابلس- كلية الآداب).
- ماجستير في علم الاجتماع بتاريخ 2- 10 - 2003ف (جامعة المرقب- كلية الآداب والعلوم ترهونة)
- الشهادة الجامعية: ليسانس في علم الاجتماع 1983ف (جامعة بنغازي- كلية الآداب والتربية).
- السيرة الوظيفية

• أخذت هذه البيانات من واقع الملف الإداري

• عضو هيئة التدريس ومنسق للجودة بقسم علم الاجتماع بكلية التربية جنزور جامعة طرابلس 2019/3/5ف

• مراقب تعليم جنزور 2011- 2019ف

• رئيس قسم أعضاء هيئة التدريس بكلية التربية جنزور جامعة طرابلس 10/9/ 2008ف

• عضو هيئة التدريس بالمعهد العالي لإعداد المعلمين جنزور 2003ف.

• رئيس قسم الموارد الذاتية بالمعهد العالي لإعداد المعلمين

جنزور 2001/9/20ف.

• رئيس مكتب التأهيل والتدريب بمركز إعادة تأهيل المعاقين

جنزور 1985/6/1ف.

• رئيس قسم الشؤون الإدارية والمالية للتعليم بمنطقة جنزور 1997ف.

البحوث والمساهمات العلمية

1- دراسة ميدانية بعنوان (اتجاهات الشباب الجامعي الليبي نحو ثقافة العولمة، طلاب جامعة طرابلس نموذجاً). رسالة دكتوراه.

2- دراسة ميدانية بعنوان (الإسراف في نفقات الزواج وأثره في تكوين الأسرة دراسة ميدانية بمنطقة جنزور) رسالة ماجستير.

3- بحوث منشورة:

أ- التربية والتطور الثقافي، مجلة كلية التربية طرابلس، جامعة طرابلس، العدد 2010، 5ف.

ب- العلاقة بين التكيف الاجتماعي والرضا على التخصص والتحصيل الدراسي لطلاب قسم علم الاجتماع بكلية التربية جنزور، مجلة كلية التربية طرابلس، جامعة طرابلس، العدد 2011، 6ف.

ت- العينات في المسح الاجتماعي (دراسة مسحية للبحوث المنشورة في بعض أعداد مجلة العلوم الاجتماعية والإنسانية). مجلة كلية الآداب، جامعة طرابلس، العدد 2010، 20ف.

ث- الأسرة ونفقات الزواج في المجتمع الليبي.

ج- القدرة التنبؤية لنسبة الثانوية العامة في محك النجاح لطلبة كلية التربية في مدينة جنزور - ليبيا، المجلة الليبية للدراسات، دار الزاوية للكتاب، العدد 3، 2013ف.

ح- مجالات استخدام طلاب كلية التربية جنزور لشبكة المعلومات الدولية (الانترنت) وعلاقتها بالتحصيل الدراسي. مجلة رواق المعرفة، كلية التربية جنزور، العدد الاول والثاني، 2014ف

خ- عزوف الرجال عن العمل بمهنة التدريس. " دراسة ميدانية بمدارس التعلم الثانوي بمنطقة جنزور " مجلة روافد المعرفة، تصدر عن كلية الآداب والعلوم ترهونة، جامعة الزيتونة، العدد الثالث، مايو 2016م.

د- معوقات عمل مؤسسات المجتمع المدني (دراسة استطلاعية على جمعية جبل نفوسة للتنمية)، مجلة صدى لمعرفة، تصدر عن جمعية جبل نفوسة للتنمية، العدد 2، 2014ف

ذ- اتجاه الطلاب نحو التعليم الخاص في ليبيا (الاسباب والمشكلات)، مجلة أكاديمية للعلوم الانسانية والاجتماعية، طرابلس ليبيا، العدد 17، ديسمبر 2019ف .

(3) الاسم: ميلاد أمحمد محمد عريشه

الدرجة العلمية / محاضر

جهة العمل / جامعة طرابلس / كلية التربية جنزور

التخصص / علم الاجتماع

التخصص الدقيق/ علم الاجتماع الجريمة

مواليد / 1972

هاتف 3907-651-092

البريد الإلكتروني meeladarisha@gmail.com

ثانياً : المؤهلات العلمية

الدرجة سنة التخرج اسم الجامعة البلد التخصص

الدكتوراه 2015 المنصورة مصر علم الاجتماع الجريمة

الماجستير 2007 اكاديمية الدراسات العليا ليبيا علم الاجتماع الجريمة

ليسانس 1995 الزاوية ليبيا علم الاجتماع

ثالثاً : البحوث

1. الحرمان العاطفي بين الزوجين وأثره على انتشار طاهرة الطلاق
2. القيم الاجتماعية ودورها في الحد من انتشار الجريمة، مجلة الاستاذ . نقابة اعضاء هيئة التدريس بجامعة طرابلس ، العدد 15 خريف 2018
3. هجرة الكفاءات الليبية إلى الخارج، مجلة التربوي. كلية التربية جامعة المرقب، العدد 12 يناير 2018
4. تكلفة الجريمة في المجتمع الليبي، مجلة الجامعي. نقابة اعضاء هيئة التدريس بجامعة طرابلس ، العدد 27 ربيع 2018

رابعاً : الأنشطة العلمية والعملية

1. عضو هيئة تدريس متعاون في كلية التربية المرقب
2. عضو هيئة تدريس متعاون كلية الآداب ترهونة
3. مؤسس لمنظمة الكوادر العلمية القره بوللى
4. عضو نادى نجوم المحلة الرياضي الثقافي الاجتماعي القره بوللى
5. أستاذ متعاون في المركز الوطني للتطوير أداء معلمى التعليم المتوسط و الأساسى
6. إلقاء المحاضرات في دورات التعليم المستمر لموظفي قطاع التعليم
7. من ضمن الفريق البحثي المشارك في المسح الوطني حول القيم الاجتماعية الذي أقامه مركز البحوث والاستشارات – جامعة بنغازي .

(4) الاسم : د. محمد مصباح صالح رمضان التائب .

الجنسية : ليبي .

مكان وتاريخ الميلاد : جنزور 1973.

المهنة : عضو هيئة تدريس بقسم علم الاجتماع – كلية التربية جنزور – جامعة طرابلس . من سنة 2000 .

الدرجة العلمية : أستاذ مساعد

البريد الإلكتروني : mohammedab675@gmail.com

الجامعات التي عمل بها :

- كلية التربية جامعة الزاوية (متعاوناً) .

- منسق قسم علم الاجتماع بكلية التربية جنزور فرع الزهراء .

المؤهلات العلمية :

الشهادة الثانوية : مدرسة الزهراء الثانوية بنين 1989.

الشهادة الجامعية : ليسانس في علم الاجتماع 1993

(جامعة قاريونس سابقاً – جامعة بنغازي - كلية الآداب والتربية) .

الماجستير من معهد البحوث والدراسات العربية - قسم البحوث والدراسات الاجتماعية (القاهرة) 2000 .

الدكتوراه في علم الاجتماع (جامعة دمشق – كلية الآداب والعلوم الإنسانية) 2011 .

- تقييم البحوث العلمية في المجالات العلمية .

- تقييم بحوث الترقّيات العلمية .

- الحضور والمشاركة في العديد من المؤتمرات العلمية المحلية والعربية .

البحوث المنشورة :

- العنف الأسري الموجه ضد الأطفال مظاهره وأسبابه وطرق العلاج .

مجلة كلية الآداب جامعة الزاوية ، مجلة علمية دورية فصلية محكمة تصدر عن كلية الآداب

بجامعة الزاوية ، العدد الثالث والعشرون ، الجزء الثاني – يونيو 2017 م .

- دور المدرسة في الحد من ظاهرة العنف لدى الشباب .

مجلة منتدى العلوم ، مجلة علمية محكمة نصف سنوية ، تصدر عن المنتدى الليبي للثقافة

والحوار ، العدد الثالث ، السنة الثانية ، يونيو 2017 م .

- دور الإعلام في إثراء ثقافة التنمية .

مجلة العلوم الشاملة ، المجلد – 1 – العدد 3 ، مارس 2017 ، مجلة دورية علمية محكمة

نصف سنوية ، تصدر عن المعهد العالي للعلوم والتقنية ، رقدالين ، ليبيا .

- دور الإدارة المدرسية والإشراف التربوي في تفعيل العملية التربوية

(المفهوم ، والواقع ، وسبل التطوير)

مجلة رواق الحكمة ، العدد السابع – السنة الثالثة – يونيو 2020 م ، مجلة علمية دورية محكمة

نصف سنوية ، تصدر عن أقسام الفلسفة بجامعة الزاوية .

بحوث للنشر :

- تأثير جماعة الرفاق في عملية التنشئة الاجتماعية للأطفال

- دور الجماعات المؤسسية المسؤولة عن تنشئة الأبناء في المجتمع .

- دور المدرسة في التنشئة الاجتماعية ((دراسة ميدانية على عينة من معلمين ومعلمات

منطقة جنزور))

(5) الاسم أ. عائشة أحمد محمد سلامة

- تاريخ الميلاد: 1981 /8/14
- مكان الميلاد: طرابلس - ليبيا
- الجنسية: ليبية
- متحصلة على درجة ليسانس علم الاجتماع ، جامعة الزاوية، كلية الآداب ، سنة التخرج 2002-
- 2003 ف بتقدير جيداً و بمعدل عام 77.27 %.
- متحصلة على درجة ماجستير علم الاجتماع ، الأكاديمية الليبية، سنة التخرج 2007 ف بتقدير جيد جداً
- متحصلة على دبلوم دكتوراه في علم الاجتماع ، جامعة طرابلس ، بتقدير جيد جداً ، سنة 2017 ف
- دورة تدريبية في المجال الاجتماعي والنفسى - الهيئة العامة لصندوق التضامن الاجتماعي من 2009/11/15 إلى 2010/3/2 .
- دورة تدريبية في اللغة الإنجليزية - الهيئة العامة لصندوق التضامن الاجتماعي - بالتعاون مع المؤسسة الوطنية لتنمية القدرات الإنسانية من 2012 /11 /11 ف الى 2012/12 /9 ف .
- دورة تدريبية في اللغة الإنجليزية - الهيئة العامة لصندوق التضامن الاجتماعي - بالتعاون مع المؤسسة الوطنية لتنمية القدرات الإنسانية من 2014 /11 /16 ف الى 2013/12 /11 ف .
- دور إعداد مراجع - الجمعية الليبية للمناهج واستراتيجيات التدريس فى الفترة 2020/6/21 ف الى 2020/6/28 ف.
- عملت مساعد باحث مع الدكتور (مصطفى عمر التير) فى الدراسات الاجتماعية تناولت (هموم الشباب) و (المرأة) فى سنة 2006-2007 ف.
- موظفة فى الشؤون الإدارية بالهيئة العامة للكتاب لمدة اربعة اشهر.
- موظفة فى صندوق التضامن الاجتماعي / فرع طرابلس/ قسم شؤون المعاقين ، بوظيفة عضو مقرر فى لجنة الإعانة المنزلية خلال الفترة من 2009/7/1 ف الى 2016/4/2 ف.
- متعاونة فى جامعة طرابلس - كلية التربية جنزور خلال فصل الخريف 2010، وفصل ربيع 2013، وفصل ربيع 2014، وحاضرت فى الموائد التالية : (المرأة والمجتمع ، علم الاجتماع اللغوي ، علم الاجتماع الثقافي ، نظريات اجتماعية ، علم الإنسان ، التغيير الاجتماعي ، علم اجتماع إعلام ، تنمية وتخطيط اجتماعي).
- حالياً عضو هيئة التدريس بجامعة طرابلس / كلية التربية جنزور/ بقسم علم الاجتماع / ومنسقة وحدة الخريجين بالقسم .
- شاركت فى المؤتمر الدولى - الخدمة الاجتماعية والتحديات المعاصرة، برعاية نقابة الاختصاصيين الاجتماعيين والنفسيين فى الفترة من 2017/31-29 ف بورقة بحثية بعنوان بعض العوامل الذاتية والنفسية والإجتماعية وعلاقتها بجرائم المرأة .
- المشاركات العلمية - شاركت فى المعرض الدولى للمصحف الشريف برعاية الهيئة العامة للكتاب وجمعية الدعوة الإسلامية وبالتعاون مع الهيئة العامة للأوقاف وشؤون الزكاة والهيئة العامة للمعارض خلال الفترة 17 - 2008/26 ف
- - شاركت بصفتي عضواً فى اللجنة العلمية فى الملتقى العلمي الأول لسنة (2013)
- الملتقى العلمي الثاني لسنة (2014) للاختصاصيين الاجتماعيين والنفسيين لمراكز المعاقين برعاية صندوق التضامن الاجتماعي / قسم شؤون المعاقين / فرع طرابلس.
- بحث منشور فى مجلة كليات التربية / جامعة الزاوية / العدد السابع عشر - مارس 2020 ف/ بعنوان: أساليب توظيف أوقات الفراغ عند الشباب "دراسة ميدانية بكلية التربية جنزور(جامعة طرابلس)".

(6) الاسم : أ. هنية مبارك محمد

- تاريخ الميلاد: 1979-4-14
- مكان الميلاد: أبو نجيم
- الجنسية: ليبية
- ليسانس فى علم الاجتماع - كلية الآداب والعلوم بني وليد - سنة 2000.
- ماجستير فى علم الاجتماع - الأكاديمية الليبية - جنزور - سنة 2013
- محاضر مساعد .
- معلمة فى ثانوية 2 مارس فى الفترة من 2001 إلى 2006 فى مدينة بني وليد
- موظفة فى قسم التسجيل بمدرسة العلوم الإنسانية بالأكاديمية الليبية . من 2014-1-1 الى 2014-12-2
- أخصائية اجتماعية فى مدرسة الوحدة العربية للتعليم المتوسط فى الفترة من 2007 إلى 2015 فى طرابلس .
- متعاون كعضو هيئة تدريس فى جامعة طرابلس - كلية التربية جنزور فى الفترة من 2014 إلى 2016 .
- حالياً عضو هيئة تدريس بجامعة طرابلس - كلية التربية جنزور بقسم علم الاجتماع .
- المشاركة فى المؤتمر الأول للجودة بصفتي أحد أعضاء فريق الإعداد للمؤتمر والذي
- المشاركات العلمية جاء تحت عنوان معايير الجودة والاعتماد الأكاديمي بكليات التربية "واقف والمأمول" فى الفترة 2018-4-22 برعاية كلية التربية جنزور.
- بحث منشور فى مجلة القرطاس / دار الاندلس للنشر والطباعة / مايو 2020 ف
- بعنوان : دور المؤسسات الدينية فى رعاية سلوك الشباب

(8) الاسم : أ. صلاح الدين الفيتوري الطيب كرواط

العمر: 14-6-1973

الحالة الاجتماعية متزوج عدد الابناء 2

تاريخ الحصول على الشهادة الثانوية 91-92

تاريخ الحصول على الليسانس 94-95م.

استاذ بالتعليم الثانوي من 96م إلى غاية تعييني بالجامعة سنة 2014م

تاريخ الحصول على الماجستير 2010م.

تاريخ التعيين كعضو هيئة تدريس بتاريخ 2014 م.

نشر بحث علمي بمجلة كلية التربية الزاوية. جامعة الزاوية: المعنون تحت المشكلات التربوية والاجتماعية للطالبة الجامعية المتزوجة.

العدد : الرابع عشر. يونيو 2019م

(7) الاسم: أ. مصباح علي السويح

العمر مواليد / 1960

• الحالة الاجتماعية / متزوج عدد الابناء خمسة ابناء

• تاريخ التعيين 1986/2/4م. بمركز تأهيل المعاقين جنزور.

• تاريخ الحصول على الشهادة الثانوية 79 / 80 م

• تاريخ الحصول على الليسانس/جامعة طرابلس كلية التربية قسم علم الاجتماع 85/84م.

• تاريخ الحصول على الماجستير 2009م أكاديمية الدراسات العليا قسم علم الاجتماع

• تاريخ الحصول على الدكتوراه 2018م جامعة العلوم الاسلامية الماليزية. ماليزيا

• الاشراف على ما يقارب من خمسة عشر دورة تربوية في مجال طرق التدريس وعلم النفس والوسائل التعليمية.

• رئيس قسم علم الاجتماع بكلية التربية جنزور 2012\ 2013م

المشاركة في العديد من المؤتمرات العلمية وهي على النحو التالي:

- المشاركة في ورشة عمل لتحسين وتطوير اليات الجودة والاعتماد بمؤسسات التعليم العالي

بتاريخ 9-1-2012م

- المشاركة ببحث في المؤتمر الدولي الاول بجامعة العلوم الاسلامية الماليزية التكيف مع

البيئة الجامعية ودورها في التحصيل العلمي للطالب الجامعي/ 23 - 24 أغسطس 2016م

- المشاركة ببحث في المؤتمر الدولي الثاني في الاسلام والعلوم والتربية ماليزيا. بعنوان

المشكلات التربوية الاجتماعية التي تواجه الطالبة الجامعية المتزوجة

بتاريخ 6/10/2016م.

- المشاركة ببحث في مؤتمر الكلية الجامعية الاسلامية العالمية بسيلانجور- ماليزيا. بعنوان

الاعلام المرئي وعلاقته بانحراف الاحداث. 26-27 أبريل 2017م.

- المشاركة ببحث في المؤتمر الدولي للغة والتربية. بعنوان: تكيف الطالب الجامعي مع

المقرر الجامعي وعلاقته بالتحصيل الدراسي. بتاريخ 4-5 أكتوبر 2017. جامعة العلوم

الاسلامية الماليزية.

- المشاركة ببحث في مؤتمر بجامعة السلطان زين العابدين الماليزية. بعنوان خصائص المعلم

وطرق التدريس الناجحة في المجتمعات الاسلامية والغربية. 2018م.

- نشر بحث في المجلة العربية ونشر الأبحاث. بعنوان التكيف النفسي مع المقرر الجامعي

وعلاقته بالتحصيل الدراسي. العدد التاسع- المجلد الاول تاريخ النشر 2017/10/30 م .

- نشر بحث علمي في مجلة كلية التربية الزاوية: ليبيا. بعنوان "المشكلات الاجتماعية التي

تواجه الطالبة الجامعية المتزوجة" العدد : الرابع عشر. يونيو 2019م

(10) الاسم : أ. محمود سالم علي عبد الجواد

الجنسية : ليبي .

مكان وتاريخ الميلاد : 1968 بئر الغنم .

المهنة : عضو هيئة تدريس بقسم علم الاجتماع – كلية التربية جنزور –
جامعة طرابلس . من سنة 2003 .

الدرجة العلمية : محاضر مساعد

الجامعات التي عمل بها :

- كلية التربية جامعة الزاوية (متعاوناً) .

- كلية التربية جامعة الزاوية أبو عيسى (متعاوناً)

- منسق قسم علم الاجتماع بكلية التربية جنزور الزهراء .

المؤهلات العلمية :

- الشهادة الثانوية : مدرسة الزهراء الثانوية بنين 1985.
- الشهادة الجامعية : ليسانس في علم الاجتماع 1993
(جامعة الزاوية كلية الآداب والتربية) .
- الماجستير من معهد البحوث والدراسات العربية - قسم البحوث والدراسات
الاجتماعية (القاهرة) 2002

البحوث

دور الاسرة في تكوين شخصية الطفل الاجتماعية. كلية التربية ابو عيسى جامعة
الزاوية، يناير 2019

1-التعليم عن بعد ودوره في التنمية المجتمعية للمرأة الليبية . مشاركة في
المؤتمر الدولي للبيئة والتنمية 2013 القاهرة .

2-وحضور العديد من المؤتمرات العلمية المحلية والعربية .

(9) الاسم : أ. عبير جمعة محمد الابيض.

المواليد :- 1981/8/19 ف .

الحالة الاجتماعية: متزوجة.

رقم الهاتف : 0910737061

البريد الإلكتروني: aber.pro.1981ali.malak

الوظيفة الحالية : عضو هيئة تدريس بقسم علم الاجتماع / كلية التربية جنزور .

الدرجة العلمية : محاضر مساعد .

المؤهلات العلمية :-

- متحصله على درجة الإجازة المتخصصة الليسانس في علم الاجتماع كلية

الآداب / جامعة طرابلس في سنة 2007 ف _ 2008 ف .

- متحصله على درجة الإجازة العالية الماجستير بقسم علم الاجتماع كلية

الآداب / جامعة طرابلس وكان عنوان الرسالة (مؤشرات التغير واطضاع

المرأة في المجتمع الليبي) .

المشاركات العلمية :

شاركت في ندوة علمية تحت شعار (معا من اجل دور فعال للمرأة في بناء

ليبيا الجديدة) بمناسبة الذكرى الاولى لثورة السابع عشر من فبراير بتاريخ 3/8

/2018ف جامعة طرابلس وكان عنوان الورقة البحثية (واقع تعليم المرأة الليبية

- رؤية اجتماعية تحليلية) .

مجالات الخبرة :

- عضو هيئة تدريس متعاونة في جامعة الجبل الغربي - كلية الآداب/ في مزدة

في السنوات التالية :

2014-2015 وحاضرت في المواد التالية :- (مشكلات اجتماعية ، حراك

اجتماعي، علم الانسان) .

2015-2016 وحاضرت في المواد التالية :- (مشكلات اجتماعية ، حراك

اجتماعي ، علم الانسان) .

البحوث

ورقة بحثية بعنوان (الاوضاع الاجتماعية والاقتصادية والسياسية للمرأة في

المجتمع الليبي)، مجلة الأكاديمية الليبية، العدد :16، يوليو 2019م

(11) الاسم : أ. مفتاح صالح الهدار الفيل

- تاريخ الميلاد : 21 / 06 / 1985م
- البطاقة الشخصية 554971 ط
- رقم الهاتف 0927315747
- الوظيفة : عضو هيئة تدريس جامعة طرابلس/ كلية التربية جنزور
- الدرجة العلمية : محاضر مساعد قسم علم الاجتماع
- التخصص/ علم الاجتماع السكان

المؤهلات العلمية

1. ليسانس في علم الاجتماع من كلية الآداب والعلوم بترهونة جامعة الزيتونة العام الجامعي 2007 – 2008 م
2. ماجستير في علم الاجتماع من كلية الآداب جامعة طرابلس العام الجامعي 2013 – 2014 م .

البحوث العلمية والدراسات

1. أثر العوامل الاجتماعية والاقتصادية على معدلات النمو السكاني بمنطقة المرقب (الشعبية سابقاً)

مجالات الخبرة

1. موظف سابق لدى صندوق الضمان الاجتماعي فرع النفازة بقسم البحوث الاجتماعية
2. أستاذ متعاون بكلية الآداب والعلوم بترهونة جامعة الزيتونة خلال العام الجامعي 2014 - 2015 م
3. أستاذ متعاون بكلية الآداب والتربية سوق الأحد القاعات الدراسية القصيبة جامعة الزيتونة 2015 – 2016 م .
4. أستاذ متعاون بكلية التربية ترهونة جامعة الزيتونة خلال العام الجامعي 2016 – 2017 م .
5. أستاذ متعاون بالمعهد العالي للمهن الشاملة مسلاته خلال فصل ربيع 2017 م .
6. أستاذ متعاون بكلية التربية فرع القصيبة جامعة الزيتونة

❖ قائمة بالبحوث التي تم نشرها من قبل أعضاء هيئة التدريس خلال آخر سنتين دراسيتين.

بحوث أعضاء هيئة تدريس منشورة بقسم علم الاجتماع

ت	اسم عضو هيئة التدريس	الابحاث العلمية والكتب المنشورة الي سنة - 2020	جهة النشر
1	د. محمد عبد الرحمن الحنين	الكتب • قضايا المرأة في المقالة الاجتماعية، من خلال الصحافة الليبية.	• منشورات مركز جهاد الليبيين.
		•*العوامل الاجتماعية والثقافية في تكوين الرأي العام حول قضية الصراع العربي الصهيوني.	منشورات دار الشموع، الزاوية
		البحوث: * مناهج البحث العلمي عند المسلمين.	مجلة الجامعي، تصدر عن نقابة أعضاء هيئة التدريس، جامعة طرابلس، العدد 17.
		* واقع تعليم المرأة* تكوين الرأي العام.	المجلة العلمية، كلية التربية البدنية، جامعة طرابلس، العدد 6.
		* تكوين الرأي العام.	مجلة التواصل، كلية الدعوة الإسلامية العدد15
		* أثر التغير الاجتماعي والثقافي على الأسرة .	مجلة كلية الآداب، جامعة طرابلس العدد15.
		* دور الإعلام في التنشئة الاجتماعية	مجلة كلية الفنون والإعلام، جامعة طرابلس. العدد1
		* علاقة الرأي العام بالعوامل الاجتماعية	مجلة جامعة الجبل الغربي العدد 5. بغداد . العراق 2002م.
		* تطوير مقياس للوصم الاجتماعي للمصابين بمرض الايدز في المجتمع العربي	مجلة المشاركة للعلوم الإنسانية والاجتماعية، المجلد 9. العدد2. يونيو 2012م.
		* دور معلم التربية الخاص في تأهيل المكفوفين	، نشر في كتاب تحت إشراف جامعة القدس المفتوحة ، واتحاد الجامعات العربية، وجامعة عمان المفتوحة، الجزء الثاني، ديسمبر 2012م

قائمة بالمعيدين في قسم علم الاجتماع

ت	اسم المعيد	ملاحظات
1	ليلى عبد القادر الزبيدي	متفرغة للدراسة
2	مارن طارق الباروني	متفرغة للدراسة
3	خولة فرج محمد المهدي	تم تغيير الصفة
4	خديجة علي خليفة الصويحي	موفدة بالداخل وأتمت دراستها الاكاديمية حالياً تعمل على إجراءات الحصول على إفاة التخرج

ت	اسم عضو هيئة التدريس	الابحاث العلمية والكتب المنشورة الى سنة - 2020	جهة النشر
7	أ. عبير جمعة الابيض	. ورقة بحثية بعنوان) الأوضاع الاجتماعية والاقتصادية والسياسية للمرأة في المجتمع الليبي،).	مجلة الاكاديمية للبيبة، العدد 16، يوليو 2019م
8	أ. مفتاح صالح الفيل	*أثر العوامل الاجتماعية والاقتصادية على معدلات النمو السكاني بمنطقة المرقب (الشعبية سابقاً)	
9	د. ملاك عمرو الشتيوي	تصور مقترح لدور الخدمة الاجتماعية في تأصيل الهوية الثقافية بالمدارس الثانوية في مدينة طرابلس	(المؤتمر العلمي الثاني لكلية الآداب الزاوية بعنوان : العلوم الإنسانية وقضايا المجتمع الليبي من العزلة إلى التفاعل في الفترة 15- 16/7/2018/
		دور الأستاذ الجامعي في تعزيز القيم الأخلاقية لدى الطلبة دراسة تحليلية	مجلة كليات التربية العدد السابع عشر مارس 2020
		أهمية برامج تأهيل المقبلين على الزواج ودورها في تعزيز التوافق الزوجي	مجلة الباحث العدد الخامس والعشرون أبريل 2020
		دور وسائل الإعلام المحلي في التنشئة السياسية للطفل	مجلة رواق الحكمة جامعة الزاوية العدد السابع يونيو 2020
10	مصباح علي السويح	بعنوان التكيف النفسي مع المقرر الجامعي وعلاقته بالتحصيل الدراسي.	المجلة العربية، العدد التاسع- المجلد الاول تاريخ النشر 2017/10/30م
		المشكلات الاجتماعية التي تواجه الطالبة الجامعية المتزوجة	مجلة كلية التربية الزاوية، العدد : الرابع عشر. يونيو 2019م
11	هنيه مبارك محمد	دور المؤسسات الدينية في رعاية سلوك الشباب	مجلة القرطاس / دار الاندلس للنشر والطباعة / مايو 2020 ف
12	صلاح الفيتوري كرواط	المشكلات الاجتماعية التي تواجه الطالبة الجامعية المتزوجة	مجلة كلية التربية الزاوية، العدد : الرابع عشر. يونيو 2019م

توصيف المقررات الدراسية

مدخل علم الاجتماع :

يتناول هذا المقرر بالدراسة والتحليل علم الاجتماع، وأهميته وأهدافه ومجالاته وعلاقته بالعلوم الأخرى، إضافة إلى التعريف بالنظرية والمنهج في علم الاجتماع من خلال إسهامات الرواد الأوائل في علم الاجتماع، مع دراسة النظم الاجتماعية والسياسة والثقافية السائدة في المجتمع.

(الأنثروبولوجيا : علم الإنسان)

تعريف الأنثروبولوجيا، موضوعها، وعلاقتها بالعلوم الأخرى، تطور التفكير الأنثروبولوجيا (الأصول-الرواد- المرحلة الكلاسيكية) منهج البحث الأنثروبولوجيا تحليل النظم الاجتماعية (النظام الاقتصادي، نظام القرابة والزواج، نظام الضبط الاجتماعي، والسياسي والقانوني، والديني والسحر) منجزات الأنثروبولوجيا الاجتماعية وأزمته الراهنة.

تاريخ الفكر الاجتماعي :

يهدف هذا المقرر إلى دراسة الفكر الاجتماعي من الزاوية التاريخية، وارتباطاته بالنظريات الاجتماعية الخاصة بالفكر، والفلسفة الاجتماعية، وأيضاً يتطرق هذا المساق إلى الفرق بين المعرفة العلمية والمعرفة الاجتماعية، وموضوعات عديدة متنوعة لها علاقة بالفكر الاجتماعي.

علم الاجتماع الريفي :

التعريف بنشأة علم الاجتماع الريفي، وتطوره، وعلاقاته بعلم الاجتماع، وأهمه موضوعاته وأهم مناهجه الدراسات الاجتماعية الريفية. الفروق الريفية الحضرية النظم الاجتماعية القروية (النظام الاقتصادي) التركيب الاجتماعي النظام العائلي، الثقافة القروية. تحديث المجتمع القروي. دراسة ميدانية عن المجتمع القروي الليبي.

علم الاجتماع العائلي :

يدرس هذا المقرر بالتحليل مفهوم الأسرة والقرابة كنظام اجتماعي، المقومات الأساسية للأسرة العربية، متابعة نظم الأسرة والزواج خلال العصور التاريخية وتحليل الواجبات والحقوق الملقاة على أفراد الأسرة.

علم الاجتماع الحضري :

يدرس هذا المقرر علم الاجتماع الحضري (المدينة كوحدة اجتماعية) مع التفرقة بين المدنية والحضرية، إلى جانب التعرف على النظريات المختلفة التي عالجت موضوع المدنية من أبعاد مختلفة متعلقة بعملية التنمية في المجتمع.

علم الاجتماع الاقتصادي

و هو أحد فروع العلوم الاجتماعية، ويهتم بدراسة عملية إنتاج وتوزيع واستهلاك السلع والخدمات.

علم السكان

يهتم بتوضيح مفهوم علم السكان وعلاقتها بالعلوم الأخرى، البيانات السكانية طبيعتها ومصادرها واستخداماتها). العمليات السكانية (توزيع السكان وحركة السكان) قوانين التغير السكاني. النظريات السكانية الرئيسية. تحليل الوضع السكاني في المجتمع الليبي.

النظريات الاجتماعية :

النظرية الاجتماعية. مشكلة تعدد النظريات. النظريات الكبرى البنائية الوظيفية منذ أميل دور كايم، نظرية الفعل الاجتماعي منذ ماكس فيبر التفاعلية الرمزية، الوظيفية المحدثة. الاتجاهات المعاصرة في مساربها المحافظ والراديكالي.

علم اجتماع الجريمة والمجتمع

يركز علم اجتماع الجريمة على دراسة النظريات التي لها علاقة بالجريمة من الزاوية الاجتماعية من حيث الاختلاف في أشكال الإنسان وبيئتها والنظريات المتعلقة بالجريمة و أيضا يهدف إلى معرفة طبيعة السلوك الإجرامي عند الإنسان والجماعات في المجتمعات، وارتباطاتها الاجتماعية في المجتمعات الإنسانية المختلفة.

التنمية والتخطيط الاجتماعي

يهدف هذا المقرر إلى تعريف ومفهوم التخطيط الاجتماعي للطالب وتوضيح أهدافه وأنواعه ومستوياته. وأهمية استخدام البحث العلمي في التخطيط وكيفية صنع القرار واتخاذها . وعلاقة التخطيط الاجتماعي بعلم الاجتماع والسياسة الاجتماعية ثم التعريف بالتنمية الاجتماعية من حيث ماهيتها وأهميتها وأهدافها ومراحلها .

علم الاجتماع التربوي:

يتناول هذا المقرر تعريف الطالب بعلم اجتماع التربوي من حيث نشأته وتطوره وأهم مجالاته مع التركيز على تحليل مفهوم النسق الاجتماعي للتربية من حيث بناؤها ووظائفها، ودورها في المجتمع، وعلاقتها بالمؤسسات

علم الاجتماع البيئي:

يتناول مقرر علم الاجتماع البيئي الدراسة العلمية لتوزيع وتلاؤم الكائنات الحية مع بيئتها المحيطة وكيف تتأثر هذه الكائنات بالعلاقات المتبادلة بين الأحياء كافة وبين بيئتها المحيطة. بيئة الكائن الحي تتضمن الشروط والخواص الفيزيائية التي تشكل مجموع العوامل المحلية اللاحيوية كالطقس والجيولوجيا طبيعة الأرض، إضافة للكائنات الحية الأخرى التي تشاركها موطنها البيئي مفرها البيئي.

الخدمة الاجتماعية

اهتمامات هذا المقرر التعريف بالخدمة الاجتماعية كممارسة مهنية متخصصة، وعلاقتها بعدد من العلوم والمجالات التطبيقية. المبادئ الأساسية للخدمة الاجتماعية. أهم مناهج الخدمة الاجتماعية منهج خدمة الفرد، منهج خدمة الجماعة، وتنظيم المجتمع. أهم مجالات الخدمة الاجتماعية (الأسرية، الإنتاجية والمدرسية، والطبية والفئات، الخاصة). الخدمة الاجتماعية وقضية التنمية الاجتماعية. واقع الخدمة الاجتماعية في ليبيا.

المشكلات الاجتماعية

يتناول هذا المقرر بالدراسة والتحليل مفهوم المشكلات الاجتماعية: طبيعتها تطورها، خطورتها، مع التركيز على التحليل الاجتماعي للمشكلات الاجتماعية من خلال اختيار مشكلات أساسية يعاني منها المجتمع العربي ، مثل: الفقر، والطلاق، ووقت الفراغ، وانحراف الأحداث، وهجرة الكفاءات، البطالة.

علم الاجتماع اللغوي

يوضح هذا المقرر كيفية إسهام اللغة في الوظائف الاجتماعية المتنوعة... كما يوضح هذا المقرر صلة اللغة بعلم الإنسان وعلم الاجتماع باعتبارها نتاج العلاقات الاجتماعية ووسيلة نقل الثقافة وهي نشاط اجتماعي لأنها استجابة ضرورية لحاجة الاتصال بين الناس جميعاً

التغير الاجتماعي:

في هذا المقرر يتم توضيح مفهوم التغير وأشكاله المختلفة، وتناول عوامل التغير والنظريات المفسرة له التغير الاجتماعي وعملية التنمية الشاملة. التغير الذي تعرفه المجتمعات العربية من جراء العمليات التحديثية، و التغير الاجتماعي واستشراف المستقبل.

علم اجتماع الثقافي

يدرس العلاقة بين البنى المعرفية أو الفكرية أو الثقافية أو الدينية وعلاقتها بالأطر الاجتماعية . أي أن هناك علاقة جدلية بين الثقافة أو الأيديولوجيا البناء الفوقي وبين الواقع المادي والاجتماعي _البناء التحتي.

تصميم البحوث الاجتماعية

يهتم هذا المقرر على أهمية البحث العلمي، والتطور التاريخي في طرق ومناهج البحث العلمي والاجتماعي، وكل مناهج البحث الاجتماعي وأدواتها كما يهتم على تصميم وتنفيذ البحث الاجتماعي، وخطوات البحث العلمي وكيفية اختيار مشكلة البحث، وتحديد الإجراءات المنهجية المتبعة في دراسة المشكلة.

علم الاجتماع الأدب

التعريف بالعلاقة المتبادلة بين الأديب والإنتاج الأدبي من جهة وبين البيئة الاجتماعية من جهة أخرى- العلاقة بين الوعي والواقع مسألة الإحالة في الإنتاج الأدبي- أثر الانتماء الاجتماعي للأديب على إنتاجية - دور الأديب في عملية التغيير- أهمية الأديب في عملية التحليل السوسولوجي المقارن بين المجتمعات.

علم الاجتماع الصناعي

من خلال هذا المقرر يتم تزويد الطلاب بمعلومات عن المصنع كنظام أساسي في المجتمع وعن أهمية العلاقات الاجتماعية بين العمال وإدارة المصنع، كما يقد هذا المقرر التنظيم الرسم وغير الرسمي للمصنع وأهمية عملية التصنيع في بناء المجتمع والتنمية والمشاكل التي تواجه العاملين في المصانع.

علم الاجتماع الديني

يدرس الدين كظاهرة اجتماعية والتطور التاريخي للدين، ووعي الإنسان، والمؤسسات الدينية والطقوس، والوظيفة الاجتماعية للدين في التنظيم الاجتماعي، مع اهتمام خاص بدور الإسلام الاجتماعي والأيدولوجي في العالم العربي.

علم اجتماع السياسي

يدرس هذا المقرر علاقات السلطة السياسية الاجتماعية مع التركيز على الأسس الاجتماعية للمؤسسات والحركات، والظواهر السياسية.

المرأة والمجتمع

يتناول هذا المقرر المرأة والحضارة المادية، كما يتناول المرأة في الإسلام والمرأة في حياة الأنبياء ثم كيفية إعداد المرأة لأداء مهامها من خلال العلاقة الأسرية والاجتماعية.

علم الاجتماع الإعلام

يتيح علم الاجتماع الإعلام فرصة واسعة وعريضة لدراسة عدد من المشكلات التي تتعلق في التحليل الاجتماعي للمشاهدة، والمشاهدين، وعمليات الإعلام والاتصال وأنظمة الاتصال، ومضامين الرسائل الإعلامية، ومدى تأثير الإعلام خاصة والاتصال عامة، وتقديرات ظاهرة الاتصال على مستوى الفردي، والمستوى التنظيمي للاتصال الاجتماعي.

علم النفس الاجتماعي:

تعريفه وصلته بكل من علم النفس وعلم الاجتماع النظريات والمناهج المستخدمة في دراسة السلوك. دراسة العوامل الاجتماعية التي تؤثر في تشكيل الشخصية الاجتماعية تكوينالاتجاهات وتغييرها وما يرتبط بذلك من أنماط سلوكية.

علم الاجتماع الطبي

دراسة سوسولوجيا سلوك المرضى والأصحاء، ودراسة التركيب الاجتماعي للنظم المؤدية لمجتمع العناية الصحية.

الإرشاد والتوجيه التربوي

يمكن من خلال هذا المقرر مساعدة الطالب على اكتشاف قدراته وإمكانياته الدراسية، ومعاونته في تصميم خطة دراسته واختيارها لاساليب المناسبة للتعامل مع الطلاب، وتحقيق لشروط متطلبات التخرج ومساعدته في التغلب على أية صعوبات قد تعترض مساره الدراسي، ومساعدته كذلك على التكيف مع بيئته الدراسية والاجتماعية والعلمية عن طريق إمداده بالمعلومات الكافية.

علم الاجتماع التنظيم:

و هو مجموعة الأدوار الاجتماعية المنظمة التي تتصل بمجال معين من مجالات الحياة الاجتماعية والتي تخضع لمعايير وقواعد اجتماعية ثابتة كالأسرة والعمل ودور العبادة.

التربية العملية

تعد التربية العملية سواء (تربية عملية1 – تربية عملية 2) من المقررات المهمة في إعداد الطالب ليكون معلماً ناجحاً مهنياً وعلمياً سيما في مجال التدريس، فمن خلال دراسة الطالب لهذا المقرر يكتسب نظرياً وعملياً كيفية أداء دوره المهني والعلمي في إعداد كوادر من المعلمين يرقى بهم المجتمع نحو التقدم الثقافي والاجتماعي من خلال أهم المبادئ والمفاهيم والنظريات في مختلف مجالات برنامج إعداد المعلمين ولذلك فهي تنقسم إلى جزئين.

تربية عملية 1 (تطبيقات تدريسية)

تبدا التربية العملية 1 (تطبيقات تدريسية) في بداية الفصل السابع حيث يقوم الطلاب بتأجيل المقرر الدراسي وتكون الدراسة نظريه داخل القاعة يوضح فيها أستاذ المادة للطلاب أهم المبادئ والمفاهيم المتعلقة بالعملية التعليمية ومهنة التدريس والنظريات المفسرة لذلك ويقوم بتدريب الطالب على أساليب التدريس داخل القاعة.

التربية العملية 2

وتكمن في الجانب التدريبي والتطبيقي حيث يتواصل الطلاب في الفصل الأخير بالمدارس تحت إشراف أستاذ المادة الذي سيقوم بتوجيههم وتدريبهم عملياً على مهنة التدريس.

الحراك الاجتماعي

يتضمن مقرر الحراك الاجتماعي توضيح الوضع الذي يشير إلى إمكانية تحرك أشخاص والجماعات إلى اسفل أو إلى اعلى الطبقة أو المكانة الاجتماعية من حيث التدرج الاجتماعي.

ويمكن القول بأن مصطلح الحراك الاجتماعي يستخدم كذلك للدلالة على الحركة المكانية أو الهجرة السكانية، وهو يسمى بالحراك الفيزيقي، أما الانتقال من وضع اجتماعي إلى آخر فيسمى بالحراك الاجتماعي

مصطلحات اجتماعية باللغة الإنجليزية (Sociological texts in English) (TL 102)

يتم التركيز في هذا المقرر على طبيعة علم الاجتماع واستخداماته، ومفهوم علم الاجتماع، ومنظور علم الاجتماع، وخصائص علم الاجتماع، وعلاقتها بالعلوم الأخرى.

مشروع التخرج:

بعد هذا المقرر استكمالاً لمقرر المشروع البحثي ، ويهدف إلى استكمال الطالب لإجراءات البحث التي تبدأ في وضع خطتها وتصورتها الأولية من خلال ذلك المقرر لتدريب الطلاب على الأسس العلمية لإجراء البحث العلمي في المجال الاجتماعي.

حقوق الإنسان

يضمن مقرر حقوق الإنسان في المتأصلة في جميع البشر فلا فرق بين أي إنسان وآخر مهم كانت جنسيته أو أصله أو عرقه أو لونه أو مكان إقامته أو دينه أو لغته ، لكل إنسان الحق في الحصول على حقوقه الإنسانية بمساوات وعدل بدون تمييز، فكل الحقوق مترابطة ومتآزره وغير قابلة للتجزئة.

طرق تدريس خاصة

يهدف مقرر مادة طرق التدريس الخاصة إلى تعريف الطالب بأهم طرق التدريس الخاصة وكذلك معرفة الطرق الحديثة في التدريس

المجتمع المدني

المجتمع المدني وفق ما عرفه أغلب المفكرين هو شبكة من التنظيمات التطوعية الحرة تعمل على ملء المجال العام بين الدولة والأسرة وعن تحقيق المصالح المعنوية والمادية لأفرادها.

وهذه التنظيمات تستمر في الدفاع عن تلك المصالح في اطار الالتزام بالمعايير والقيم الاجتماعية والثقافية وتعمل على التسامح والتراضي السياسي والفكري في اطار قبول الاختلاف والتعددية والصراع بشكل سلمي.

التقويم و القياس

- طرق التقويم

ت	طرق التقويم	تاريخ التقويم الأسبوع	النسبة المئوية	ملاحظات
1	امتحان نصفي الأول	الأسبوع الخامس	25%	تحريري
2	امتحان نصفي ثاني	الأسبوع العاشر	25%	تحريري
3	امتحان نهائي	نهاية الفصل	50%	تحريري
4	التربية عملي	بداية الفصل	100%	عملي
5	مشروع التخرج	نهاية الفصل	100%	عملي
6	المجموع	100 درجة	100%	

جدول التقويم :

ت	رقم التقويم	أسلوب التقويم	تاريخ التقويم
1	التقويم الأول	تحريري	الأسبوع الخامس
2	التقويم الثاني	تحريري	الأسبوع العاشر
3	التقويم الثالث	تحريري	نهاية الفصل

ملاحظة :-

يترك للأستاذ أسلوب التقويم الذي يراه مناسباً لطبيعة المقرر علي أن يكون درجة التقويم الأول من 25 ودرجة التقويم الثاني من 25 .

نظام التقويم و التقويم

- يجب علي الطالب متابعة دروسه النظرية و العملية و لا يحق له دخول الامتحان النهائي في أي مادة تزيد نسبة غيابه فيها علي 25% و يعطي درجة صفر في الامتحان النهائي لتلك المادة و لا يعفي من احتسابها في معدله.

- تحسب مدة الغياب من بداية الفصل الدراسي .
- يقوم عضو هيئة التدريس بمتابعة غياب الطلاب كل حسب تخصصه، و تطبق عقوبة الغياب بعد اعتمادها من القسم المختص و مجلس الكلية .
- يتم تقدير تحصيل الطالب في كل مقرر وفق النسب المئوية و التقديرات التالية علي أن تقرب كسور الدرجة النهائية إلي أقرب عدد صحيح.

التقدير	النسب المئوية أو الرمز
ممتاز	من 85% فأكثر
جيد جدا	من 75% إلي أقل من 85%
جيد	من 65% إلي أقل من 75%
مقبول	من 50% إلي أقل من 65%
ضعيف	من 35% إلي أقل من 50%
ضعيف جدا	أقل من 35%

- يعد الطالب ناجحاً في المقرر الدراسي إذ تحصل علي نسبة 50% من مجموع درجاته في المادة .

- يتم تقييم الطلاب في كل مقرر دراسي علي حده، و تحسب الدرجة النهائية علي أساس اعمال الفصل الدراسي بنسبة 50% و درجة الامتحان النهائي بنسبة 50% .

- يتولى أستاذ المادة تقييم و تصحيح أوراق الامتحانات و عليه إعادة أوراق الإجابة لقسم الدراسة و الامتحانات بالكلية مصحوبة بنسخة واضحة من أعمال الفصل و درجات نهاية الفصل و لا يجوز إتلاف أوراق الإجابة إلا بعد فصلين دراسيين من إعلان النتائج.

- لا يسمح للطلاب بدخول الامتحان النهائي بعد مضي خمس عشرة دقيقة من بدايته، كما لا يسمح بالخروج من الامتحان قبل مضي نصف الوقت من بدايته .

- يسلم أستاذ المقرر نتائج الامتحانات شاملة لأعمال السنة و الامتحانات النهائية لرئيس القسم المختص، و ذلك خلال أسبوع من تاريخ انتهاء امتحان المقرر.

خدمات الدعم التعليمية :-

أولاً: المكتبة :

تتضمن مجموعة كبيرة من الكتب و المراجع و الدوريات في مختلف التخصصات القديمة و الحديثة و يبلغ عددها (6826) و جميعها مصنفة تصنيفاً موضوعياً و مقسمة و مفهرسة في أرففها حسب التخصصات ، كما تحتوى المكتبة علي عدد من مشاريع التخريخ أغلبهم من اللغة العربية و اللغة الإنجليزية و معلم فصل و رياض أطفال و رياضيات.

الجول التالي يوضح عدد ونوع الكتب الموجودة في المكتب

التخصص	عدد الكتب	التخصص	عدد الكتب
الدراسات الإسلامية	1012	لرياضيات	335
مراجع اللغة العربية و تربية اسلامية	165	الكيمياء	185
علم الاجتماع	582	الفيزياء	282
مناهج البحث	359	جغرافيا	268
لغة عربية	667	تاريخ	358
انجليزي	238	معلومات عامة	863
الأدب	640		
رياض أطفال	357		
علم النفس	718		

التغيب عن الامتحان :

إذا تغيب الطالب عن الامتحان النهائي لأية مادة يعطي درجة صفر في ذلك الامتحان علي إن يعاد له الامتحان في حالة الغياب لظروف قاهرة و بقرار من مجلس الكلية بناء علي توصية من القسم المختص.

مراجعة النتائج :

- يجوز للطالب التقدم بطلب المراجعة الموضوعية لأوراق إجابته في المواد التي رسب فيها علي ألا تزيد عن مادتين وفق الإجراءات و الضوابط التالية .
-أن يقدم طلب المراجعة إلي القسم الدراسة و الامتحانات خلال مدة لا تزيد عن أسبوعين من إعلان النتيجة النهائية .
- يتولى عميد الكلية أو من ينوب عنه بناء علي اقتراح من قسم الدراسة و الامتحانات تشكيل لجنة المراجعة من ثلاثة أعضاء من هيئة التدريس علي الأقل ، و لا يشترط أن يكون أستاذ المادة من بينهم حسب اللائحة العامة.
علي الطالب الالتزام بمتابعة المحاضرات و الدروس العلمية و أداء ما يطلب منه من بحوث و تجارب أو أوراق عمل .

حضور الاختبارات و الامتحانات :

علي كل طالب حضور الاختبارات الدورية و الامتحان النهائي للمقرر المسجل به في كل فصل و التقييد بما يلي :
-علي كل طالب اصطحاب بطاقة التعريف التي توضح أنه مسجل في ذلك الفصل .

-يحظر علي الطالب المتقدم للامتحان اصطحاب أي كتاب أو ورقة ولو كانت خالية من الكتابة أو الحاسبات المبرمجة عدا ما يسمح به أستاذ المقرر كما يمنع اصطحاب أو استخدام الهواتف المحمولة داخل الامتحان.
- التقييد بالتعليمات المنظمة لسير الامتحانات و المراقبة و الصادرة من الكلية أو لجنة الامتحانات و المراقبة و المراقبين بقاعة الامتحانات ، و كذلك ملاحظات أستاذ المقرر.

-التقييد بالتشريعات النافذة و المنظمة لسير الدراسة و الامتحانات الصادرة عن جهات الاختصاص.

قوانين المكتبة :-

- تفتح المكتبة أبوابها من الساعة التاسعة صباحا إلى الساعة الواحدة ظهرا .
- يطلب من كل طالب إبراز بطاقة التعريف عند دخوله المكتبة .
- المكتبة غي مسؤولة عن ضياع الاغراض و الأشياء الثمينة لأي طالب أو عضو هيئة التدريس أو معيد .
- لا يسمح للطلاب استعارة أي كتاب إلا بعد تجديد بطاقة التعريف الخاصة به .
- عند استعارة عضو هيئة التدريس القار أو المعيد بالكلية يكون ذلك باستخدام بطاقة التعريف الخاصة بالكلية .
- يسمح للزوار و الباحثين من خارج الكلية بالاستعارة الداخلية فقط .
- يحق للطلاب استعارة كتاب واحد لمدة ثلاثة أيام و عضو هيئة التدريس و المعيدين بثلاثة كتب لمدة أسبوع فقط .
- الحفاظ علي الهدوء و عدم التحدث أثناء تواجدك في المكتبة ، و عدم إدخال أي نوع من أنواع الأطعمة داخل المكتبة .
- الجلوس بهدوء علي طاولات المطالعة و عدم إحضار أكثر من 3 كتب علي الطاولة ، و عند الخروج تأكد من أنك وضعت الكتب في مكانها .

نظام الإعارة :-

- الإعارة الخارجية مسموحة للطلبة و أعضاء هيئة التدريس و المعيدين القارين بالكلية و كذلك الموظفين .
- بالنسبة للطلاب : تسمح بالإعارة كتاب واحد فقط لمدة 3 أيام بضمن بطاقة تعريف طالب .
- بالنسبة للمعيدين و أعضاء هيئة التدريس يسمح لهم باستعارة ثلاثة كتب لمدة أسبوع و يمكنهم التمديد .
- بالنسبة للزوار و الباحث من خارج الكلية يسمح لهم بالإعارة الداخلية فقط .
- خدمات التصوير و مبيعات الكتب
- خدمات التصوير مصور الكلية .
- مبيعات الكتب مصور الكلية و مبيعات الجامعة .
- كما يوجد مركز تعلم اللغة الإنجليزية (معامل)
- و يوجد مركز حاسوب للجانب العملي لطلبة

وصف مقرر علم الاجتماع الاعلام

أسم المقرر	علم الاجتماع الاعلام
القسم التابع له	قسم علم الاجتماع
رمز المقرر	SE362
الفصل الدراسي	السادس
المتطلبات السابقة	علم الاجتماع الديني

مقرر علم الاجتماع الاعلام من المقررات الاجبارية للطلبة في برنامج علم الاجتماع ولدراسة هذا المقرر متطلبات سابقة وهي مقرر علم الاجتماع الديني ورمزه SE352 ويهتم مقرر علم الاجتماع الاعلام بتعرف الطالب على **تعريف الطالب** بمفهوم علم الاجتماع الاعلامي (تعريف ، أهمية ، نشأة ، أهداف) والتطور التاريخي ، ومجالات الدراسة فيه ، والعلاقة بينه وبين العلوم الاجتماعية الأخرى ، اضافة الى أبعاد الاعلام كعملية اجتماعية ديناميكية (الاتصال، التفاعل الاجتماعي، المشكلات الاجتماعية، ثورة الاتصالات والتغير الاجتماعي). وتعريف الطالب بأهم نظريات الاعلام ، ودور الاعلام في تغيير الاتجاهات وفي الرأي العام ، ووسائل الاعلام والجمهور الاعلامي (طبيعة وسائل الاعلام الجماهيري وأنماطها ، العملية الاعلامية ومكوناتها ، الجمهور الاعلامي وفعالية وسائل الانتاج) ونفوذ الاعلام وأثره في المجتمع .

المخرجات التعليمية المستهدفة

بعد اجتياز المقرر الدراسي يصيح الطالب قادرا على التميز بين وسائل الاعلام والاتصال وكيف يكون الاتصال ناجح وكيف يؤثر الاعلام على توجيه الرئي العام و ما هي أنسب وسائل الاعلام الجماهيري.

طرق التعليم والتعلم

يعتمد تدريس المقرر على الشرح النظري باستخدام السبورة والخطاط والنقاش

طرق التقييم

درجة أعمال الفصل تمثل نسبة 40 % من المجموع النهائي وتقسم بنسبة 30% للامتحان النصفى التحريري و10% للنقاش والبحوث العلمية المصغرة وبالنسبة الباقية 60% للامتحان النهائي

المراجع

- بلقاسم سلاطنية وآخرون ، علم الاجتماع الإعلامي ، مكتبة الحكمة ، 2022
- منا أبو الحسن ، أساسيات علم الاجتماع الاعلامي ، دار النشر للجامعات مصر ، 2007

وصف التوجيه والإرشاد التربوي

أسم المقرر	التوجيه والإرشاد التربوي
القسم التابع له	قسم علم الاجتماع
رمز المقرر	SE 244
الفصل الدراسي	الرابع

مقرر التوجيه والإرشاد التربوي من المقررات الإلزامية للطلبة في برنامج علم الاجتماع ويهتم مقرر الخدمة الإجتماعية بتعريف الطالب بالمفاهيم المرتبطة بهذه المادة وإمكانية الاستفادة من المعلومات المتحصل عليها في مجالات الحياة العملية والعلمية.

المخرجات التعليمية المستهدفة

بعد اجتياز المقرر الدراسي يصبح الطالب قادرا تذكر واسترجاع المعلومات وتكرارها دون الاخلال بمعناها العلمي وفهم المعلومات بحيث يستطيع الطالب إعادة صياغتها ضمن اطارها المعرفي بلغته الخاصة.

طرق التعليم والتعلم

يعتمد تدريس المقرر على الشرح النظري باستخدام السبورة والخطاط والنقاش .

طرق التقييم

درجة أعمال الفصل تمثل نسبة 40 % من المجموع النهائي ونقسم بنسبة 20% للامتحان النصفى التحريرى و10% للامتحان الشفهي و 10% للامتحان العملي وبالنسبة الباقية 60% للامتحان النهائي

المراجع

اسس الإدارة التربوية والمدرسية ،حسين ياسين تيسير الدويك، دار الفكر للطباعة .

توصيف مقرر مادة التغيير الاجتماعي.

رمز المقرر: SE

وصف المقرر:

التعريف بما يجري في المجتمعات من تغييرات في نظمها . ودراسة هذا التغيير والأسباب المؤدية إليه سواء كانت من داخل النظام أو بفعل عوامل خارجية. ودراسة الاتجاهات التي يسير فيها التغيير الاجتماعي لأفراد وجماعات المجتمع أو في قيمهم ومفاهيمهم وأنماط السلوك السائدة بينهم . وكذلك تزويد الطالب بما هو بحاجة إليه من معارف بشأن ما قد يسود المجتمعات المختلفة في أشكال التماسك أو الاضطراب وكيفية حدوث التغيير الاجتماعي والعوامل المؤثرة فيه . تأثير التغيير الاجتماعي على جوانب حياة المجتمع . علاقة التغيير الاجتماعي بالمشكلات الاجتماعية والمساهمة في حدوثها وعلاجها . معرفة الأساس العامة لتغييرات الاجتماعي لحاد في المجتمع . التعرف على خصائص المجتمعات قبل وبعد عمليات التغيير الاجتماعي مخرجات المقرر التعليمية

الاهداف المهارات المعرفية الإدراكية

معرفة الأساس العامة لتغييرات الاجتماعي لحادث في المجتمع . التعرف على خصائص المجتمعات قبل وبعد عمليات التغيير الاجتماعي . التمييز بين مكونات التغيير الاجتماعي بين المجتمعات . القدرة على تحليل المفاهيم والتعريفات المرتبطة التغيير الاجتماعي . القدرة على طرح التساؤلات التي تسهم في استجلاء قضايا التغيير الاجتماعي .

الاهداف المهارية والسلوكية،

التمييز بين مكونات التغيير الاجتماعي بين المجتمعات القدرة على تحليل المفاهيم والتعريفات المرتبطة التغيير الاجتماعي القدرة على طرح التساؤلات التي تسهم في استجلاء قضايا التغيير الاجتماعي .

طرق التعلم والتعليم

المحاضرات اليومية ثلاثة ساعات في الاسبوع الامتحانات الشفوية والحوار في المادة التعليمية اعداد ورقات بحثية وتقارير عن الموضوعات الخاصة بالمادة شرح الورقات البحثية لمل طالب مع مناقشة ما فيها من جديد .

طرق التقييم

درجات الكتحان النصفى وهي 40 درجة مقسمة كالتالي:
15 درجة على الامتحان النصفى الاول بع 6 محارات
15 درجة على الامتحان النصفى الثاني بعد 10 محاضرات
10 درجات مقسمة على الورقات البحثية ومناقشتها .
60 درجة على الامتحان النهائي مقسمة على الاسئلة النهائية للامتحان .

المراجع

ا. د. محجوب عطية الفاندي. الجامعة المفتوحة طرابلس. 2000م
د. محمد الجوهري. مقدمة في علم اجتماع التنمية. ط2 القاهرة. دار الكتاب للتوزيع. 1977
د. اسماعيل فاروق مصطفى. التغيير التنموي في المجتمع الصحراوي. جار المعرفة الجامعية 1990.

وصف مقرر علم الاجتماع الثقافي

أسم المقرر	علم الاجتماع الثقافي
التابع له	قسم علم الاجتماع
رمز المقرر	SE 472
الفصل الدراسي	السابع

مقرر علم الاجتماع الثقافي من المقررات الاجبارية للطلبة في برنامج علم الاجتماع ويهتم مقرر علم الاجتماع الثقافي بتعريف الطالب على مقرر علم الاجتماع الثقافي ويستوعب اهم موضوعاته وفهم علاقة عناصر المادة بالمواضيع الاخرى وان تصبح لديه القدرة على التحليل والنقاش والتميز في المادة .

المخرجات التعليمية المستهدفة

بعد اجتياز المقرر الدراسي يصبح الطالب قادرا على تذكر واسترجاع وتكرار المعلومات وفهمها واعادة صياغتها والقدرة على التحليل والنقاش .

طرق التعلم والتعلم

يعتمد تدريس المقرر على الشرح النظري باستخدام السبورة والخطاط والنقاش .

طرق التقييم

درجة أعمال الفصل تمثل نسبة 40 % من المجموع النهائي وتقسم بنسبة 20% لامتحان النصفى التحريري و20% لامتحان الشفهي وبالنسبة الباقية 60% لامتحان النهائي

المراجع

- سامية حسن الساعاتي، دار النهضة العربية، دار الحكمة .
- ابراهيم ناصر ، دار الجيل – بيروت، دار الحكمة.
- دلال محسن ،مكتبة الاوائل للنشر، .
- عبد الهادي الجوهرى، مكتبة النهضة دار الحكمة.
- علي اسعد وظيفه، مكتبة الفلاح الكويت .

وصف مقرر تصميم البحوث الاجتماعية

أسم المقرر	تصميم البحوث الاجتماعية
القسم التابع له	قسم علم الاجتماع
رمز المقرر	SE367
الفصل الدراسي	السادس
المتطلبات السابقة	طرق البحث

مقرر تصميم البحوث الاجتماعية

مقرر تصميم البحوث الاجتماعية من المقررات الاجبارية للطلبة فى برنامج علم الاجتماع ولدراسة هذا المقرر متطلب سابق وهو مقرر طرق البحث ورمزه SE357ويهتم مقرر تصميم البحوث الاجتماعية بتعريف الطالب على الأسس النظرية والمهارات التطبيقية لتصميم البحث الاجتماعي على أسس علمية ووضع خطة قابلة للتنفيذ، وبناء أداة لجمع البيانات .كما يهدف إلى إعداد كفاءات قادرة على التفكير العلمي السليم واكتساب الدارس مهارات البحث العلمي و أن يميز الطالب بين المتغيرات المستقلة والتابعة والثانوية .و أن يميز الطلاب بين التساؤلات والنتائج والتوصيات وكيفية تسلسلها والعلاقات القائمة بينها

المخرجات التعليمية المستهدفة :-

بعد اجتياز المقرر الدراسي يصبح الطالب قادرا على. الفهم والتذكر والتحليل لمحتوى والقدرة على التفكير العلمي المنظم في التفسير والربط والتحليل والنقد الموضوعي كما يصبح لديه القدرة على حل المشكلات و تنمية مهارات إعداد وتصميم بحوث في المجالات التربوية وربطها باحتياجات المجتمع

طرق التعلم والتعليم :-

يعتمد تدريس المقرر على الشرح النظري باستخدام السبورة والخطاط والنقاش

طرق التقييم :-

درجة أعمال الفصل تمثل نسبة 40 % من المجموع النهائي وتقسم بنسبة 30% لامتحان النصفى التحريري و10% للنقاش والبحوث العلمية المصغرة وبالنسبة الباقية 60% لامتحان النهائي

المراجع

- غريب محمد سيد أحمد ، تصميم البحوث الاجتماعية ، مكتبة الحكمة ، 2013 .
- مصطفى خشيم ، تصميم البحوث العلمية ، الدار الاكاديمية ، 2009

توصيف مقرر مادة علم الاجتماع البيئي .

رمز المقرر SE 122

وصف مقرر

ارتبطت حياة الإنسان منذ أن وجد علي الأرض بالوسط البيئي الذي يعيش فيه. وحتى يوفر حاجاته من الطعام واللباس والشراب والحماية ، سعي إلي استغلال كل ما هو متوفر في بيئته . وبدأ بجمع الطعام ، تم الصيد والقنص ، تم اكتشاف النار ، مروراً بالرعي واستئناس الحيوان، وتعلم ببعض الأعمال الزراعية. وفي كل مرحلة كان يطور ادوته ويحسن اساليبه إلي أن وصل إلي مرحلة الاستقرار وبناء المجتمعات الإنسانية . وبدخول الإنسان مرحلة التصنيع ، انتقلت المجتمعات الإنسانية إلي حقيقة جديدة من التطور واستقلال مصادر البيئة. ولقد ترتب على ذلك استنزاف الموارد الطبيعية من: كائنات حية، وطاقة، ومياه ، وتربة ، ومعادن ، الأمر الذي يندرج بنقص شديد في هذا المصادر، بالإضافة إلي إنتاج مكونات غريبة عن البيئة الطبيعية وبخاصة " الملوثات البيئية " من نفايات وغازات التي تشكل من مجموعها خطراً علي الإنسان والبيئة .

و تهدف هذه المادة :

في المقام الأول إلي نشر الوعي البيئي من خلال مفرداته التي روعي في عدادها إكساب الطالب المعارف والمهارات والقيم التي تحسسه بأهمية البيئة التي يعيش فيها . وتساعده علي التعامل الواعي الرشيد مع مكوناتها حتي تستمر في مده ، وغيره من الأجيال القادمة بضروريات، الحياة.

أهداف المقرر:

- بعد إكمال المقرر الدراسي بنجاح، يجب إن يكون الطالب قادراً علي:
- 1- التعرف علي مفهوم علم الاجتماع البيئي ونشأته .
 - 2- اكتساب الطالب المعرفة العلمية الكاملة عن علم الاجتماع البيئي .
 - 3- اكتساب الطالب معرفة شاملة عن ميادين علم الاجتماع البيئي .
 - 4- اطلاع الطالب علي أهم أساليب الدراسة في علم الاجتماع البيئي .

الأهداف المعرفية .

يجب تحديد مخرجات التعلم المستهدفة من المقرر الدراسي، ويجب أيضاً إعطاء كل مخرج تعلم مستهدف رقماً أو رمزاً حتى يمكن الرجوع إليه. وتتضمن النتائج التعليمية المستهدفة، ولا تقتصر علي، ما يلي:

(أ) المعرفة والفهم

يجب إدراج المعلومات الأساسية والمفاهيم الرئيسية التي يجب أن يكتسبها الطالب بعد دراسة المقرر الدراسي بنجاح في مجالي المعرفة والفهم.

المعرفة: (القدرة على تذكر واسترجاع وتكرار المعلومات دون تغيير يذكر) مثل: معرفة الحقائق المحددة (أحداث محددة، تواريخ معينة، خصائص)، معرفة المصطلحات الفنية (مدلولات الرموز اللفظية وغير اللفظية)، معرفة الاصطلاحات المتعارف عليها للتعامل مع الظواهر أو المعارف، معرفة التصنيفات والفئات، معرفة المعايير، معرفة منهجية وطرق البحث، معرفة العموميات والمجردات (المبادئ والتعميمات ومعرفة النظريات والتراكيب المجردة)

الفهم: (القدرة على تفسير أو إعادة صياغة المعلومات التي حصلها الطالب في مستوى المعرفة بلغته الخاصة وتشمل الترجمة والتفسير والاستنتاج) مثل الشرح، الإيضاح، التفسير، الوصف، الرسم، الإشارة إلى... الخ.

وتصاغ كالتالي: أن يتعرف الطالب، أن يتذكر الطالب، أن يعدد الطالب، أن يصف الطالب، أن يشرح الطالب، أن يفسر الطالب، أن يرسم الطالب.

وتتحقق المعرفة من خلال: المحاضرات، الكتب، الأنشطة المعملية، ورش العمل والواجبات.

وتقاس بواسطة الاختبارات النظرية والشفوية.

ب.1	قدرة الطالب على تحديد أهمية القياس التربوي لكل من المعلم والطالب والأسرة والإدارة التربوية والمدرسية
ب.2	قدرة الطالب على بيان أهمية الخصائص اللازمة للاختبارات التحصيلية الجيدة
ب.3	قدرة الطالب على إجراء الأبحاث والدراسات واستخلاص النتائج بشكل دقيق
ب.4	قدرة الطالب كيفية استخدام أدوات التقديم المدرسية (الاختبارات الاستبانه الملاحظة)
ب.5	قدرة الطالب بيان علاقة الاختبارات التحصيلية بالأهداف التربوية

(2) طرق التعليم والتعلم

يجب تحدد الأساليب والطرق المستخدمة في تدريس المقرر، مثل : المحاضرات، الزيارات الميدانية ، الأنشطة المعملية ، جمع المعلومات، دراسة الحالة وحلقات المناقشة ... الخ.

1. المحاضرة الدعمة بالحوار والمناقشات الهادفة المنظمة.
2. إعداد نماذج من قوائم الملاحظة وأدوات تحليل المحتوى .
3. السبورة والشرح .
4. النقاش بين الطلاب .

(3) طرق التقييم

يجب التوضيح وبالتفصيل أنواع التقييم المتبعة لعملية التعليم والتعلم للمقرر الدراسي، مثل: الامتحانات (التحريرية والشفوية)، التقارير، المناقشات، الأنشطة العملية... الخ، مع ضرورة تحديد تاريخ كل تقييم على مدار العام / الفصل الدراسي والنسبة المئوية لكل أداة تقييم مذكورة من الدرجة الإجمالية للمقرر.

ر.م	طرق التقييم	تاريخ التقييم	النسبة المئوية	ملاحظات
1	الامتحان النصفى	11/5 — 12/10	25%	
2	الامتحان النهائى	1/28	60%	
3	الامتحان العملى	1/21	.	
4	الامتحان الشفهى	11/25	7%	
5	النشاط	11/5 إلى 1/15	8%	
	المجموع	100	100	

(4) جدول التقييم

يجب تحديد المواعيد التي يتم إجراء التقييم أثناء السنة الدراسية / الفصل الدراسي.

رقم التقييم	أسلوب التقييم	التاريخ
التقييم الأول	امتحان نصفى أول	11/5
التقييم الثانى	امتحان نصفى ثانى	12/10
التقييم الثالث	امتحان شفهى	11/25

المراجع :

1. سوزان احمد أبورية ، الإنسان والبيئة والمجتمع (2000)
2. محمد ارناؤوط ، الإنسان وتلوث البيئة . (1999) .
3. فؤاد حسن صالح ومحمد أبوفرّس تلوث البيئة : أسبابه ، أخطاره ومكافحته (1992) .
4. الهيئة العامة الوطنية للمعلومات والتوثيق . التقدير الوطنى للتنمية البشرية - ليبيا (1999).

وصف مقرر علم اجتماع الادب Sociology of art

اسم المقرر علم اجتماع الادب Sociology of art

رمز المقرر SE242

عدد الساعات التدريسية 2

عدد الوحدات 2

المتطلبات السابقة

مقرر علم اجتماع الادب Sociology of art

التعريف بالعلاقة المتبادلة بين الأديب والإنتاج الأدبي من جهة وبين البيئة الاجتماعية من جهة أخرى- العلاقة بين الوعي والواقع مسألة الإحالة في الإنتاج الأدبي- أثر الانتماء الاجتماعي للأديب على إنتاجية - دور الأديب في عملية التغيير- أهمية الأديب في عملية التحليل السوسولوجي المقارن بين المجتمعات.

المخرجات التعليمية المستهدفة

بعد اجتياز هذا المقرر العلمي يكون الطالب قادر على فهم المادة العلمية والقدرة على الاستفادة من المعلومات المتحصل عليها في مجاله العلمي والعملية .

طرق التعلم والتعليم

محاضرات ، وحلقات نقاش

طرق التقييم

الامتحان الشفوي 5% وورقات بحثية 15% الامتحان النصفى

20% الامتحان النهائى 60% .

مقرر علم الاجتماع الصناعي Industrial Sociology

من خلال هذا المقرر يتم تزويد الطلاب بمعلومات عن المصنع كنظام أساسي في المجتمع وعن أهمية العلاقات الاجتماعية بين العمال وإدارة المصنع، كما يقد هذا المقرر التنظيم الرسم وغير الرسمي للمصنع وأهمية عملية التصنيع في بناء المجتمع والتنمية والمشاكل التي تواجه العاملين في المصانع.

المخرجات التعليمية المستهدفة

بعد اجتياز هذا المقرر العلمي يكون الطالب قادر على فهم المادة العلمية والقدرة على الاستفادة من المعلومات المتحصل عليها في مجاله العلمي والعملية.

طرق التعلم والتعليم

محاضرات ، حلقات نقاش، مناقشة البحوث

طرق التقييم

الامتحان الشفوي 5% وورقات بحثية 15% الامتحان النصفي 20% الامتحان النهائي 60% .

وصف مقرر علم اجتماع اللغة Sociology of Language

اسم المقرر علم اجتماع اللغة Sociology of Language

رمز المقرر SE232

عدد الساعات التدريسية 3

عدد الوحدات 3

المتطلبات السابقة

مقرر علم اجتماع اللغة Sociology of Language

يوضح هذا المقرر كيفية إسهام اللغة في الوظائف الاجتماعية المتنوعة... كما يوضح هذا المقرر صلة اللغة بعلم الإنسان وعلم الاجتماع باعتبارها نتاج العلاقات الاجتماعية ووسيلة نقل الثقافة وهي نشاط اجتماعي لأنها استجابة ضرورية لحاجة الاتصال بين الناس جميعاً.

المخرجات التعليمية المستهدفة

بعد اجتياز هذا المقرر العلمي يكون الطالب قادر على فهم المادة العلمية والقدرة على الاستفادة من المعلومات المتحصل عليها في مجاله العلمي والعملية .

طرق التعلم والتعليم

محاضرات ، حلقات نقاش ، مناقشة البحوث.

طرق التقييم

أوراق عمل 15%، الامتحان نصفي 25%، والامتحان نهائي 60%.

المراجع

وصف مقرر علم الاجتماع التربوي Sociology of Education

اسم المقرر علم الاجتماع التربوي Sociology of Education

رمز المقرر SE234

عدد الساعات التدريسية 2

عدد الوحدات 2

المتطلبات السابقة

مقرر علم الاجتماع التربوي Sociology of Education

يتناول هذا المقرر تعريف الطالب بعلم اجتماع التربوي من حيث نشأة وتطوره وأهم مجالاته مع التركيز على تحليل مفهوم النسق الاجتماعي للتربية من حيث

بناؤها ووظائفها، ودورها في المجتمع، وعلاقتها بالمؤسسات

المخرجات التعليمية المستهدفة

بعد اجتياز هذا المقرر العلمي يكون الطالب قادر على فهم المادة العلمية والقدرة على الاستفادة من المعلومات المتحصل عليها في مجاله العلمي والعملية .

طرق التعلم والتعليم

محاضرات ، حلقات نقاش ، ومناقشة بحوث

طرق التقييم

الامتحان الشفوي 5% وورقات بحثية 15% الامتحان النصفي

20% الامتحان النهائي 60% .

المراجع

وصف مقرر علم الاجتماع الصناعي Industrial Sociology

اسم المقرر علم الاجتماع الصناعي Industrial Sociology

رمز المقرر SE476

عدد الساعات التدريسية 2

عدد الوحدات 2

المتطلبات السابقة

وصف مقرر علم الاجتماع الديني

أسم المقرر الدراسي: علم الاجتماع الديني
القسم التابع له قسم علم الاجتماع
رمز المقرر SE352
الفصل الدراسي الخامس
المتطلبات السابقة علم اجتماع الادب

مقرر علم الاجتماع الديني

مقرر علم الاجتماع الديني من المقررات الاجبارية للطلبة في برنامج علم الاجتماع ولدراسة هذا المقرر متطلب سابق وهو مقرر علم اجتماع الادب ورمزه SE242 ويهتم مقرر علم الاجتماع الديني يتعرف الطالب على علم اجتماع الديني من حيث تعريفه ، اهميته ، مجالاته التطبيقية . و فهم وأدراك الأسس الاجتماعية للظواهر الدينية كالعبادة (الصوم – الصلاة) وأن يتعرف الطالب على العلاقة بين الدين والمجتمع . وأن يتعرف الطالب على علاقة علم الاجتماع الديني بغيره من العلوم الأخرى

المخرجات التعليمية المستهدفة

بعد اجتياز المقرر الدراسي يصبح الطالب قادرا على التميز بين علم اجتماع الديني و الدين وفهم أهم المظاهر الدينية كما يصبح الطالب قادرا على المقارنة بين الدين والثقافة او يصبح الطالب قادرا على تحليل الظاهرة الدينية كذا يصبح الطالب قادرا على استخلاص النتائج .

طرق التعلم والتعليم

يعتمد تدريس المقرر على الشرح النظري باستخدام السبورة والخطاط والنقاش

طرق التقييم

درجة أعمال الفصل تمثل نسبة 40 % من المجموع النهائي وتقسم بنسبة 30% للامتحان النصفي التحريري و10% للنقاش والبحوث العلمية المصغرة وبالنسبة الباقية 60% للامتحان النهائي

المراجع

- 1- أ. حسان محمد الحسن ، علم الاجتماع الديني ، دار وائل للنشر ، 2005.
- 2- حسن شحاته ، الدين والمجتمع ، دراسة في علم الاجتماع الديني، مطبعة الشرق

توصيف مقرر مادة حقوق الانسان

رمز المقرر: SE365
وصف المقرر

يوفر وصف البرنامج الأكاديمي هذا ايجازاً مقتضياً لأهم خصائص البرنامج ومخرجات التعلم المتوقعة من الطالب تحقيقها مبرهنأ عما إذا كان قد حقق الاستفادة القصوى من الفرص المتاحة. ولا بد من الربط بينها وبين وصف البرنامج. الدفاع عن كرامة الإنسان. المساهمة في تغيير حياة الإنسان إلى الأفضل بشأن: التغيير في القيم والمشاعر - والتغيير في السلوك. تعزيز فكرة العدالة الاجتماعية. والربط بين الفرد والجماعة والدولة ومؤسساتها، وتقوية مشاعر التضامن مع الآخرين، تنمية مهارات رصد الانتهاكات والتعامل مع المنتهكين. دعم مهارات فهم قضايا حقوق الإنسان ، تعزيز سبل التعليم التفاعلي، تعزيز سبل المشاركة في الشأن العام.

مخرجات المقرر التعليمية

أ / الاهداف المعرفية

تدريس المبادئ الرئيسية لأبرز حقوق الإنسان ومصادرها وأنواعها والآليات المستخدمة لحمايتها

اما الجانب السلوكي لا بد أن تستهدف مقررات حقوق الإنسان ترجمة المعارف والخبرات والقيم وأنماط السلوك إلى عمل دائم ونشاط مستمر من أجل الدفاع عنها في الواقع المعاش وتعزيز الجهود الكفيلة بمعالجة قضايا حقوق الإنسان.

ب / الأهداف المهارتية الخاصة بالمقرر

1. تبني ورعاية وتشجيع صفات التسامح والاحترام والتضامن المتأصلة في حقوق الانسان.

2. التعرف بحقوق الانسان من بعديها الإقليمي والدولي بالمؤسسات المنشأة لتطبيقها.

3. تطوير معرفة الافراد بالوسائل والطرق التي بواسطتها يمكن لحقوق الانسان ان تترجم في شكل حقائق اجتماعية وسياسية على المستويين الإقليمي والدولي.

4. تنوير الافراد بحقوقهم الشخصية وغرس احترام الآخرين في نفوسهم .

5. إعطاء العناية الى التنوير بالصلة الوثيقة بين حقوق الإنسان من جانب والتنمية والسلام بما فيها نزع السلاح من الجانب الآخر ، والحاجة الى اقامة نظام عالمي جديد في الاقتصاد والاجتماع والثقافة لإعانة كل الناس على الاستمتاع بحقوقهم الإنسانية وتطوير ذواتهم.

6. إعطاء تركيز مناسب للحقوق الاقتصادية والاجتماعية والثقافية والمدنية بالإضافة للحقوق السياسية ، وكذلك الحقوق الفردية والجماعية على اعتبار عدم قابلية هذه الحقوق للتقسيم او التجزئة.

وصف مقرر التنمية والتخطيط الاجتماعي

أسم المقرر الدراسي التنمية والتخطيط الاجتماعي
القسم التابع له قسم علم الاجتماع
رمز المقرر SE236
الفصل الدراسي الثالث

المتطلبات السابقة أصول التربية – علم الاجتماع الريفي

مقرر التنمية والتخطيط الاجتماعي من المقررات الاجبارية للطلبة في برنامج علم الاجتماع ولدراسة هذا المقرر متطلبات سابقة وهي مقرر أصول التربية ورمزها Gc116 ومقرر علم الاجتماع الريفي ورمزه SE123 ويهتم مقرر التنمية والتخطيط الاجتماعي بتعرف الطالب على التنمية الاجتماعية وعناصرها، ونماذج التنمية الاجتماعية (النموذج التكاملي والنموذج التكيفي)، ونظرية التخلف، وبعض المفاهيم التنموية، مثال ذلك (النمو – التحديث – التطور – التغيير – التقدم)، وسوسيولوجيا التنمية والتخلف، والاتجاهات الايديولوجية للتنمية (الليبرالي – الرأسمالي والماركسي والعالم الثالث)، والعلاقة بين التنمية الاقتصادية والتنمية البشرية من وجهة نظر سوسيولوجيا التنمية، وبعض النماذج التنموية الناجحة وفق تصور سوسيولوجي مقارن، والتوظيف السوسيولوجي الايجابي لنماذج تنموية ناجحة، ونظرية التحديث والتخلف وتعريف الطالب با منظمات المجتمع المدني والتنمية البشرية

المخرجات التعليمية المستهدفة:-

بعد اجتياز المقرر الدراسي يصبح الطالب قادرا على التمييز بين المفاهيم الاتية التنمية والتحديث والتقدم والتخلف والنمو والتغير ومعرفة عوامل التقدم ومعوقات التقدم وعوامل التخلف في الدول النامية ومعرفة مفهوم منظمات المجتمع المدني وأهدافها في المجتمع والتنمية البشرية .

طرق التعلم والتعليم

يعتمد تدريس المقرر على الشرح النظري باستخدام السبورة والخطاط والنقاش

طرق التقييم

درجة أعمال الفصل تمثل نسبة 40 % من المجموع النهائي وتقسّم بنسبة 30% للامتحان النصفى التحريري و10% للنقاش والبحوث العلمية المصغرة وبالنسبة الباقية 60% للامتحان النهائي

المراجع

-أبو الحسن عبد الموجود ابراهيم ، التنمية الاجتماعية ، المكتب الجامعي الحديث، الاسكندرية ، 2009.

-ماهر أبوالمعاطي ، التنمية والتخلف ،المكتب الجامعي الحديث ، 2012

ج) المهارات العامة والتأهيلية المنقولة (المهارات الأخرى المتعلقة بقابلية التوظيف والتطور الشخصي في سبيل تعزيز احترام حقوق الإنسان والإنماء الكامل للشخصية الإنسانية وإحساسها بالكرامة. والتفاهم والتسامح والمساواة بين الجنسين، والصدقة بين جميع افراد المجتمع تمكين كل الأفراد من المشاركة بفاعلية في مجتمع حر.

طرائق التعليم والتعلم

محاضرات تتعلق بالمقرر الدراسي
6 اعداد ملخصات اسبوعية فيما يخص المادة
امتحانات شفوية ونقاشات بين الطلاب

طرق التقييم

درجات الامتحان النصفى ويتكون من 40 درجة مقسمة كالتالي.
الامتحان النصفى الاول ويتكون من 15 درجة
الامتحان النصفى الثاني ويتكون من 15 درجة
ورقة عمل خاصة بالمقرر والمشاركة في النقاش اثناء المحاضرة ويتكون من 10 درجات.
الامتحان النهائي من 60 درجة مقسمة على الاسئلة النهائية.

وصف المقرر / تصميم بحوث اجتماعية (SE 367)

تعتبر مادة تصميم البحوث الاجتماعية (3 وحدات) من المواد الجوهرية لطلبة قسم علم الاجتماع، حيث أنها يتوقف عليها قدرة الطالب على القيام بالبحوث المختلفة التي يطالب بها في كل المواد العلمية و من ثم فهي تضع المخطط الاساسي لتنمية قدرة الطالب على القائم ببحث التخرج المطالب به السنة الاخيرة لدراسته و هي امتداد علمي لمادة أساسيات طرق البحث العلمي التي درسها الطالب في الفصول الأولى.

المخرجات التعليمية

القدرة على التفكير الإبداعي في مجال البحث الاجتماعي وان يحلل الطالب الظواهر الاجتماعية ودراستها حسب اسلوب البحث العلمي، واستخدام ما درسه في مجال البحث ويشخص المشكلات والظواهر في اطارها سيقدم للطلاب عن طريق المحاضرات على اجراء وكتابة البحوث العلمية واستخدام الاسلوب العلمي في البحث.

طريقة التدريس

سيقدم هذا البرنامج للطلاب عن طريق المحاضرات والحوار والمناقشات، اضافة الى إعداد بحوث في مجالات التخصص ومناقشتها وعرضها ، وعرض حالات ونماذج من واقع المجتمع ومناقشتها.

التقييم

يتم التقييم بامتحان نصفى (30%) ومناقشة ورقات بحثية شفهي (10%) اضافة الى امتحان نهائي (60%).

المصادر والمراجع

- 1- د. عدلي على ابو طاحون، تصميم البحوث الاجتماعية، المكتب الجامعي الحديث ، الاسكندرية، 1999م.
- 2- عبد الباسط محمد حسن، اصول البحث الاجتماعي، مكتبة وهبة ، القاهرة، ط5، 1976م.
- 3- معن خليل عمر، مناهج البحث في علم الاجتماع ، دار الشروق، الاردن، 1997م.
- 4- مصطفى عمر التبر، مقدمة في مبادئ واسس البحث الاجتماعي، الجامعة المفتوحة، طر البلس، ليبيا، ط3، 1995م.

وصف مقرر الحراك الاجتماعي

أسم المقرر: الحراك الاجتماعي Social Mobility

رمز المقرر: SE363

عدد الساعات التدريسية: 2

عدد الوحدات: 2

المتطلبات السابقة: علم السكان

مقرر الحراك الاجتماعي: (Social Mobility)

يهدف المقرر إلى تمكين الطلاب من التعرف على الحراك الاجتماعي باعتباره حركة الافراد إلى أعلى أو أسفل الطبقة أو المكانة الاجتماعية في المجتمعات الحديثة والحركة المكانية فهو ظاهرة جديدة مرتبطة بالمجتمعات الحديثة في حركة تأخذ شكل صاعد وهابط بين الجيل الواحد أو عبر الاجيال وعادة ما تكون مرتبطة بالحراك المهني .

المخرجات التعليمية المستهدفة

معرفة الطالب لمفهوم الحراك الاجتماعي ولأهم أشكاله وأنماطه في علاقته بالتدرج الطبقي والحراك المهني والمكاني والفكري والاقتصادي وادراكه لمعنى التدرج الطبقي في علاقته بالمجتمعات الحديثة وما أهم العوامل التي تتحكم في عملية الحراك الاجتماعي مثل التعليم والهجرة والتحويلات السياسية وتنمية قدرتهم على التحليل والنقاش .

طرق التدريس

يعتمد تدريس المقرر على جانبين نظري وعملي: النظري من خلال شرح المقرر والجانب العملي من خلال النقاش حول مواضيع الحراك الاجتماعي لإكساب الطالب مهارات المعرفة والادراك والممارسة.

طرق التقييم

درجة اعمال الفصل 40% من المجموع النهائي مقسمة 30% امتحانات نصفية و10% بحث ونقاش داخل قاعة المحاضرات.

وصف مقرر علم الاجتماع الحضري Urban Sociology

اسم المقرر علم الاجتماع الحضري Urban Sociology

رمز المقرر

عدد الساعات التدريسية 2

عدد الوحدات 2

المتطلبات السابقة

مقرر علم الاجتماع الحضري Urban Sociology

أن يتعرف الطالب على مفهوم علم الاجتماع الحضري، أن يستوعب أهم موضوعات المتعلقة بعلم اجتماع الحضري ، وأن يتعرف على أهم القضايا الاجتماعية التي تواجه المجتمع و أن تصبح لديه القدرة على النقاش والتحليل والتمييز في المادة

المخرجات التعليمية المستهدفة

أن يتعرف الطالب على الفهم والقدرة واسترجاع وتكرار المعلومات ، و أن تصبح لديه القدرة على النقاش والحوار. وأن يصبح الطالب له القدرة على التفكير الابداعي وحل المشكلات

طرق التعلم والتعليم

المحاضرات، العصف الذهني ، اعداد بحوث ومناقشتها وعرضها و الحوار والمناقشة

طرق التقييم

الحضور والمشاركة 5% والامتحان الشفوي 5% وورقات بحثية 5% الامتحان النصفي 25% الامتحان النهائي 60% .

المراجع

1- احسان محمد الحسن، علم الاجتماع الحضري، بيروت، دار النهضة، 1981.

وصف مقرر علم الاجتماع الطبي

أسم المقرر علم الاجتماع الطبي

التابع له قسم علم الاجتماع

رمز المقرر SE 485

الفصل الدراسي الثامن

مقرر علم الاجتماع الطبي من المقررات الاجبارية للطلبة في برنامج علم الاجتماع و هدف هذا المقرر مساعدة الطالب على التعرف على مفهوم علم الاجتماع الطبي , وكذلك التعرف على طبيعته ونشأته والتعرف على أهم الموضوعات والخصائص العامة لعلم الاجتماع الطبي وأن يكتسب الطالب القدرات العلمية التي تمكنه تنمية التفكير حول الموضوعات المرتبطة بالمقرر.

المخرجات التعليمية المستهدفة

أن يتعرف الطالب على طبيعة علم الاجتماع الطبي وأهدافه وكذلك التعرف على نشأة وملامح علم الاجتماع الطبي.

أن يتعرف الطالب على الصعوبات والتحديات التي تواجه علم الاجتماع الطبي

طرق التعلم والتعليم

يعتمد تدريس المقرر على الشرح النظري باستخدام السبورة والخطاط والنقاش .

طرق التقييم

درجة أعمال الفصل تمثل نسبة 40 % من المجموع النهائي وتقسّم بنسبة 20% لامتحان النصفي التحريري و20% لامتحان الشفهي وبالنسبة الباقية 60% لامتحان النهائي.

وصف مقرر المجتمع المدني

أسم المقرر: المجتمع المدني Civil Society

رمز المقرر: SE473

عدد الساعات التدريسية 3

عدد الوحدات 3

المتطلبات السابقة: الحراك الاجتماعي

مقرر المجتمع المدني (Civil Society)

يهدف مقرر المجتمع المدني إلى تمكين الطلاب من التعرف على ماهية المجتمع المدني وواقع ودور منظمات المجتمع المدني وتحليل العلاقة بين الدولة والمجتمع المدني وعلاقته بالديمقراطية وأهم التحديات التي تقف أمام المجتمع المدني في دول العالم الثالث وعلاقة المجتمع المدني بالتنمية والسياسة.

المخرجات التعليمية المستهدفة

فهم الطالب لماهية المجتمع المدني ولأهم مؤسساته ولأدواره الخدمية على كافة المستويات سواء الحقوقية أو النقابية أو الخيرية وعلاقته بالدولة والمنظمات الدولية للمجتمع المدني وأهمية دوره على المستوى المحلي والدولي ولأهم المواثيق الدولية والعربية التي تعترف به ككيان يرسخ مبادئ الديمقراطية.

طرق التدريس

يعتمد تدريس المقرر على جانبين نظري وعملي: النظري من خلال شرح المقرر والجانب العملي من خلال النقاش حول مواضيع المجتمع المدني لإكساب الطالب مهارات المعرفة والادراك والممارسة.

طرق التقييم

درجة اعمال الفصل 40% من المجموع النهائي مقسمة 30% امتحانات نصفية و10% بحث ونقاش داخل قاعة المحاضرات.

وصف مقرر علم الاجتماع الريفي

أسم المقرر علم الاجتماع الريفي

القسم التابع له قسم علم الاجتماع

رمز المقرر SE 123

الفصل الدراسي الثاني

مقرر الخدمة الإجتماعية من المقررات الاجبارية للطلبة فى برنامج علم الاجتماع ويهتم مقرر الخدمة الإجتماعية بتعريف الطالب على علم الاجتماع الريفي (تعريفه ، طبيعته ، اهميته) تاريخه وتطور الاهتمام حوله ، واتجاهاته النظري .

كما يتعرف الطالب على المجتمع الريفي (تعريفه، وخصائصه) وتطور المستوطنات الريفية والهجرة الريفية الحضرية وآثارها.

المخرجات التعليمية المستهدفة

بعد اجتياز المقرر الدراسي يصبح الطالب قادرا على تذكر مفهوم علم الاجتماع الريفي وطبيعته واهميته ، والمجتمع الريفي تعريفه ، وخصائصه وتطور انماط المستوطنات الريفية.

وان يشرح الاتجاهات النظرية على علم الاجتماع الريفي ووصف الهجرة الريفية الحضرية وآثارها وتحليل مواضيع المقرر .

طرق التعليم والتعلم

يعتمد تدريس المقرر على الشرح النظري باستخدام السبورة والخطاط والنقاش .

طرق التقييم

درجة أعمال الفصل تمثل نسبة 40 % من المجموع النهائي وتقسّم بنسبة 30% للامتحان النصفي التحريري و5% للامتحان الشفهي و 5% للنشاط وبالنسبة الباقية 60% للامتحان النهائي

المراجع

1- د. علي الحوات ، منشورات الجامعة المفتوحة.

وصف مقرر مدخل لعلم الاجتماع

اسم المقرر مدخل لعلم الاجتماع

رمز المقرر SE111

عدد الساعات التدريسية 3

عدد الوحدات 3

المتطلبات السابقة

يهتم بتوضيح مفهوم علم الاجتماع وماهيته، والظواهر الاجتماعية، ميادين علم الاجتماع، علم الاجتماع النشأة والتطور، دراسة المجتمعات، العوامل المؤثرة في الحياة الاجتماعية، العمليات الاجتماعية.

المخرجات التعليمية المستهدفة

بعد اجتياز هذا المقرر العلمي يكون الطالب قادر على فهم المادة العلمية والقدرة على الاستفادة من المعلومات المتحصل عليها في مجاله العلمي والعمل.

طرق التعلم والتعليم

محاضرات وحلقات نقاش المراجعات في المحاضرات السابقة

طرق التقييم

الحضور والمشاركة 5% والامتحان الشفوي 5% وورقات بحثية 5%

الامتحان النصفي 30% الامتحان النهائي 60 . %

المراجع

1- نجاح قدور، أسس علم الاجتماع، منشورات دار النخلة للنشر طرابلس ليبيا.

2. علي الحوات، مبادئ علم الاجتماع، منشورات الجامعة المفتوحة.

وصف مقرر علم الاجتماع الاقتصادي

اسم المقرر: علم الاجتماع الاقتصادي Sociology of Economics

رمز المقرر: SE116

عدد الساعات التدريسية 2

عدد الوحدات 2

المتطلبات السابقة: لا يوجد

مقرر علم الاجتماع الاقتصادي (Sociology of Economics)

يهدف مقرر الاجتماع الاقتصادي إلى التعريف بعلم الاجتماع الاقتصادي والقاء الضوء على اسهامات العلماء في نشأة وتطور علم الاجتماع الاقتصادي وشرح وتفسير القضايا الاقتصادية من منظور سوسيولوجي وتشمل مكونات النظام الاقتصادي (الانتاج والتوزيع والاستهلاك) وتشمل نظام التخصص وتقسيم العمل والأجور وجوانب النظام الرسمي وغير الرسمي والتخطيط والتنمية.

المخرجات التعليمية المستهدفة

فهم الطالب لمجالات علم الاجتماع الاقتصادي والقدرة على ربط الجانب النظري بالجانب الواقعي وتفسير السلوك الاقتصادي والتحليل والحوار وتنمية الادراك بالنشاط الاقتصادي كنشاط سوسيولوجي يقوم على علاقات العمل.

طرق التدريس

يعتمد تدريس المقرر على جانبين نظري وعملي: النظري من خلال شرح المقرر والجانب العملي من خلال النقاش حول مواضيع علم الاجتماع الاقتصادي لإكساب الطالب مهارات المعرفة والادراك والممارسة.

طرق التقييم

درجة اعمال الفصل 40% من المجموع النهائي مقسمة 30% امتحانات نصفية و10% بحث ونقاش داخل قاعة المحاضرات.

وصف مقر الخدمة الإجتماعية

أسم المقرر الخدمة الإجتماعية
القسم التابع له قسم علم الاجتماع
رمز المقرر SE 125
الفصل الدراسي الثاني

مقرر الخدمة الإجتماعية من المقررات الاجبارية للطلبة فى برنامج علم الاجتماع ويهتم مقرر الخدمة الإجتماعية بتعريف الطالب بمفهوم الخدمة الإجتماعية (ماهيتها ، مقوماتها) وطرقها ، ومجالاتها والعلاقة بينها وبين العلوم الاجتماعية الأخرى .

المخرجات التعليمية المستهدفة

بعد اجتياز المقرر الدراسي يصبح الطالب قادرا على معرفة تطور الخدمة الإجتماعية كمهنة إنسانية وواقعها ف المجتمع وفهم منهاجيتها ومبادئها

طرق التعلم والتعليم

يعتمد تدريس المقرر على الشرح النظري باستخدام السبورة والخطاط والنقاش .

طرق التقييم

درجة أعمال الفصل تمثل نسبة 40 % من المجموع النهائى وتقسم بنسبة 20% للامتحان النصفى التحريرى و10% للامتحان الشفهي و 10% للامتحان العملي وبالنسبة الباقية 60% للامتحان النهائى

المراجع

- 1- ماهر ابو المعاطي ،مقدمة في الخدمة الإجتماعية ،مكتبة زهراء الشرق .
- 2- عبدالفتاح عثمان ،الخدمة الاجتماعية ، المكتب الجامعي الحديث .
- 3- نظيمة سرحان ، الخدمة الإجتماعية المعاصرة ، مجموعة النيل العربية .

وصف مقرر المشكلات الاجتماعية

أسم المقرر : المشكلات الاجتماعية
القسم التابع له : قسم علم الاجتماع
رمز المقرر : SE355
الفصل الدراسي : الخامس

المتطلبات السابقة علم الاجتماع العائلي - علم الاجتماع التربوي - الخدمة الاجتماعية مقرر المشكلات الاجتماعية من المقررات الاجبارية للطلبة فى برنامج علم الاجتماع ويهتم مقرر المشكلات الاجتماعية بتعرف الطالب على المشكلات الاجتماعية وطبيعة هذه المشكلات ، ويتعلم الطالب المشكلات الاجتماعية ، ويدرك خصائص المشكلات، ويتعرف الى الدراسة العلمية للمشكلات الاجتماعية، ويدرس بعض المشكلات الاجتماعية، مثال ذلك (البطالة - الطلاق-عمل الأطفال - المخدرات وغيرها من المشكلات الاجتماعية)، ويبتد الوعى في الطالب ويكسبه معارف جديدة لمعالجة المشكلات.

كما يعرف المقرر الطالب بالمشكلات الاجتماعية الأكثر أهمية ، وكذلك يهدف لتعريف الطالب بمنهجية دراسة المشكلة الاجتماعية كي يتمكن من استنتاج الحلول الواقعية المناسبة لها، أما الموضوعات هذا المقرر فتتلخص في : التعرف على خصائص النظم الاجتماعية ، مفهوم المشكلة الاجتماعية من وجهات نظر مختلفة ، العوامل المؤثرة في تعريف المشكلة الاجتماعية وأبعادها ، وطبيعة المشكلات الاجتماعية ووظائفها ونسبيتها ، والمشكلات الاجتماعية للعوامة، المشكلة البيئية .

المخرجات التعليمية المستهدفة

بعد اجتياز المقرر الدراسي يصبح الطالب قادرا على التمييز بين المشكلات الاجتماعية وكيفية مواجهتها والتفرقة بين المشكلة الاجتماعية والمشكلة الشخصية وكيف تؤثر المشكلات الاجتماعية على المجتمع وكيفية مواجهة المشكلات الاجتماعية .

طرق التعلم والتعليم

يعتمد تدريس المقرر على الشرح النظري باستخدام السبورة والخطاط والنقاش

طرق التقييم

درجة أعمال الفصل تمثل نسبة 40 % من المجموع النهائى وتقسم بنسبة 30% للامتحان النصفى التحريرى و10% للنقاش والبحوث العلمية المصغرة وبالنسبة الباقية 60% للامتحان النهائى

المراجع

- 1- معن خليل عمر ، علم المشكلات الاجتماعية ، دار الشرق ، 2005.
- 2- عمر موسى سرحان ، المشكلات الاجتماعية ، دار وائل للنشر والتوزيع ، 2012

وصف مقرر علم السكان Demography

اسم المقرر	علم السكان Demography
رمز المقرر	SE353
عدد الساعات التدريسية	2
عدد الوحدات	2
المتطلبات السابقة	

مقرر علم السكان Demography

يهتم بتوضيح مفهوم علم الاجتماع السكان والظواهر السكانية، علم الاجتماع السكان بين الديموغرافيا والدراسات السكانية، النظريات السكانية، البيانات السكانية، التركيبة السكانية، النمو السكاني .

المخرجات التعليمية المستهدفة

بعد اجتياز هذا المقرر العلمي يكون الطالب قادر على فهم المادة العلمية والقدرة على الاستفادة من المعلومات المتحصل عليها في مجاله العلمي والعملية.

طرق التعلم والتعليم

محاضرات وحلقات نقاش المراجعات في المحاضرات السابقة

طرق التقييم

الحضور والمشاركة 5% والامتحان الشفوي 5% وورقات بحثية 5% الامتحان النصفي 30% الامتحان النهائي 60 . %

المراجع

- 1- علي عبدالرازق جالبي، علم الاجتماع السكان ط4، دار المسيرة للنشر والتوزيع، عمان الأردن 2014م.
- 2- يونس حمادي علي، مبادئ علم الديموغرافيا، دار وائل للنشر والتوزيع، عمان الأردن، 2010م
- 3- فراس البياتي، مورفولوجيا السكان، منشورات مؤسسة الانتشار العربي، بيروت لبنان، 2009

وصف مقرر مادة : طرق التدريس الخاصة

اسم المقرر : طرق التدريس الخاصة

رمز المقرر : SE 368

عدد الساعات التدريسية : 2

عدد الوحدات : 2

الفصل الدراسي : السادس

متطلبات المقرر : طرق التدريس العامة رمز المقرر : EC236 .

وصف المقرر: مقرر طرق التدريس الخاصة يتوقع من الطالب بعد دراسة المقرر يكون قادراً على تطوير معارفه وقدراته على التخطيط والتنفيذ والتقويم لعمليتي التعليم والتعلم، وكذلك التعرف على مفهوم الطريقة وأهميتها لمعلم علم الاجتماع، وكذلك التعرف على مفهوم وأسس التخطيط للتدريس وأهمية محتويات الخطة التدريسية، وأهم العوامل التي تساعد على تنفيذ الخطة النموذجية للدرس، وكذلك التعرف على أهم الصعوبات التي تواجه سير الخطة، والتعرف كذلك على أهم الخصائص الاجتماعية لمعلم علم الاجتماع داخل وخارج العملية التعليمية، والصعوبات التي تؤثر على أداء العمل التربوي، وأن يتعرف الطالب على أهمية استخدام التكنولوجيا وتوظيفها في التدريس .

المخرجات التعليمية :

بعد التوفيق والنجاح في هذا المقرر يكون الطالب لديه القدرات العلمية التي تمكنه من تنمية التفكير الناقد حول الموضوعات المرتبطة بالمقرر وفق الاساليب النفسية والتربوية الحديثة، وذلك من خلال بيئة تعليمية ملائمة وفق التعلم النشط القائم على الحوار والمناقشة والعمل الفردي والجماعي داخل القاعة الدراسية، وإضافة إلى ذلك يقوم الطالب بإعداد خطة نموذجية للدروس اليومية يتم مناقشتها داخل القاعة الدراسية، ليكتسب خبرة وثقة ويتكيف مع مواقف التدريس المختلفة

طريقة التعلم والتعليم : يعتمد تدريس المقرر على المحاضرات والشرح والنقاش والحوار من خلال العمل الفردي والجماعي، وإعداد خطة نموذجية للدروس اليومية وتدريب الطلاب على إعداد هذه الخطة .

التقييم : درجة أعمال الفصل تمثل نسبة 40% من المجموع النهائي وتقسم 25 للامتحان النصفي التحريري، و 5 شفوي و 5 للمشاركة و الحوار والنقاش داخل القاعة و 5 لإعداد خطة نموذجية للدروس اليومية، والنسبة الباقية 60 % للامتحان النهائي .

المراجع:

- 1- علم الدين عبد الرحمن، أساسيات طرق التدريس، ط 2، الجامعة المفتوحة، طرابلس، 1997 .
- 2- محمد إبراهيم قطاوي، طرق تدريس الدراسات الاجتماعية، ط 1، دار الفكر، عمان، 2007 .
- 3- عبد الرزاق الصالحين، طرق التدريس، ط 1، جامعة عمر المختار، البيضاء، 1997 .
- 4- عبد الله الأمين النعمي، ط 2، طرق التدريس العامة، مكتبة طرابلس العلمية العالمية، طرابلس، 1991 .

الملاحق

وصف مقرر علم النفس الاجتماعي

أسم المقرر	علم النفس الاجتماعي
القسم التابع له	قسم علم الاجتماع
رمز المقرر	SE 231
الفصل الدراسي	الفصل الثالث

مقرر علم النفس الاجتماعي من المقررات الاجبارية للطلبة في برنامج علم الاجتماع ويهتم مقرر علم النفس الاجتماعي بتعريف الطالب بمفهوم علم النفس الاجتماعي (تعريف، أهمية، نشأة، أهداف) والتطور التاريخي، ومجالات الدراسة فيه، والعلاقة بينه وبين العلوم الاجتماعية الأخرى .

المخرجات التعليمية المستهدفة

بعد اجتياز المقرر الدراسي يصبح الطالب قادرا على تذكر واسترجاع المعلومات المستفادة وتكرارها دون الاخلال بمعناها والقدرة على الفهم والاستنتاج، وتحليل المعلومات وإعادة صياغتها بلغته الخاصة ضمن إطارها المعرفي .

طرق التعليم والتعلم

يعتمد تدريس المقرر على الشرح النظري باستخدام السبورة والخطاط والنقاش .

طرق التقييم

درجة أعمال الفصل تمثل نسبة 40 % من المجموع النهائي وتقسم بنسبة 30% للامتحان النصفى التحريرى و10% للنقاش والبحوث العلمية المصغرة وبالنسبة الباقية 60% للامتحان النهائى

المراجع

1- مصطفى صالح الأزرق ، علم النفس الاجتماعي ، دار الفكر العربي.

جامعة طرابلس
كلية التربية جنزور
قسم علم الاجتماع

نموذج إيقاف قيد

السيد رئيس قسم علم الاجتماع

تحية طيبة،،،

أرجو من سيادتكم التكرم بالموافقة على قبول (إيقاف
قيدي) عن الفصل الدراسي.....
وذلك بسبب.....

وتفضلوا سيادتكم بقبول وافر التحية والتقدير

أسم الطالب:.....

رقم القيد:.....

توقيع الطالب:.....

ولكم جزيل الشكر والتقدير

رئيس قسم علم الاجتماع

جامعة طرابلس
كلية التربية جنزور
قسم علم الاجتماع

السيد/ مدير مدرسة:.....

تحية طيبة،،،

نأمل منكم تمكين الطلبة الاتية أسماؤهم لأداء التربية العملية في
مدرستكم والتعاون مع المشرف لتنفيذ البرنامج بالشكل المطلوب
وذلك للفصل الدراسي.....

والطالبات هما:

- 1.....
- 2.....
- 3.....
- 4.....
- 5.....
- 6.....
- 7.....
- 8.....

ولكم جزيل الشكر والتقدير

رئيس قسم علم الاجتماع

جامعة طرابلس
كلية التربية جنزور
قسم علم الاجتماع

نموذج إحالة للجنة التأديب

بيانات الطالب

الاسم الرباعي..... رقم القيد.....
رقم الهاتف..... البريد الالكتروني.....

السيد رئيس اللجنة التأديبية بالكلية

تحية طيبة،،،

نظراً لمخالفة الطالب المذكور بياناته أعلاه لأنظمة ولوائح الكلية؛
نود من سعادتكم اجراء اللازم وفقا للوائح والقوانين المعمول
بها في الكلية.

الاسم.....
التاريخ...../...../..... التوقيع.....

رئيس قسم علم الاجتماع

جامعة طرابلس
كلية التربية جنزور
قسم علم الاجتماع
نموذج تغيير مسار

أنا الطالبة/.....رقم القيد/.....
أدرس في قسم/.....الفصل/.....
سيادة رئيس القسم: أقدم إليكم طلب تغيير مسار من قسم
..... إلى قسم.....
حيث إنني لا أستطيع مواصلة الدراسة في
تخصص.....وذلك
بسبب.....فأرجو
منكم الموافقة على تغيير المسار إلى قسم.....

وفقكم الله تعالى إلى كل خير.

ولكم جزيل الشكر والتقدير والاحترام.

مقدمة الطلب/.....
التاريخ/...../...../..... التوقيع/.....

رئيس قسم علم الاجتماع

دليل مشروع التخرج

كلية التربية جنزور

قسم:

عنوان البحث:

مشروع تخرج لاستكمال نيل درجة

إعداد الطالب:

إشراف الاستاذ:

العام الجامعي

20.....

متطلبات عامة بالدليل:

- يتم طباعة البحث على ورق ابيض قياس A4
- تكون المسافة بين الأسطر مسافة واحدة ، والمسافة بين الفقرات مسافة ونصف
- يستعمل الخط نوع Simplified Arabic ويسمح بكتابة الاهداء والشكر والتقدير بنوع مغاير مع عدم المبالغة.
- يكون حجم الخط في الاسطر العادية 14 ، والعناوين الفرعية 16 ، والعناوين الرئيسية 20 على ان يكون بالبنط العريض. Bold
- يستخدم الترقيم بالحروف الابجدية في الصفحات ما قبل متن البحث وكذلك بالملاحق ان وجدت ، ويستخدم الترقيم بالأرقام لصفحات الفصول ، على ان يكتب الترقيم وسط اسفل الصفحة.
- عنوان الجدول او الشكل يكون بحجم 12 ويكتب اسفل الشكل أو الجدول.
- يترك هوامش للصفحات مسافات من اطراف الورقة كالتالي : من الاعلى 2,5 ومن اليمين 3 ومن اليسار 2 ومن الاسفل 2,5.
- عدد صفحات البحث لا تزيد عن 50 صفحة ، وفي حالة الزيادة يتم اخذ موافقة رئيس القسم على الا يزيد عن 75 صفحة
- يتم تسليم ثلاثة نسخ للقسم خالية من التشطيبات.
- لا يسمح للطالب دخول المناقشة في حالة غيابه عن حضور اللقاءات الدورية مع المشرف بنسبة 25% بدون عذر.
- يعتبر الطالب راسبا في حالة عدم تسليم البحث في الموعد المحدد، او لم يحضر.
- البحث بعد انجازه ملك للقسم العلمي.

تقسيمات البحث

بشكل عام يشترط ان يحتوي البحث ما يأتي وبالترتيب التالي:

- صفحة العنوان على ان يكون وفق النموذج المرفق.
- صفحة الشكر والتقدير.
- قائمة المحتويات
- قائمة الجداول ان وجدت
- قائمة الاشكال والرسوم ان وجدت.
- المقدمة.
- فصول الدراسة.
- الخاتمة والاستنتاجات والتوصيات.
- المراجع
- الملاحق ان وجدت.

يتم توثيق المراجع كما يلي:

الكتب المؤلفة: (اسم المؤلف) للقب أو الاسم الأخير ثم بقية الاسماء:
عنوان الكتاب، الجزء، الطبعة، الدولة، دار النشر، التاريخ، الصفحة.

إجراءات البرنامج التعليمي

1- آلية إعداد الجدول الدراسي:-

- يُعد الجدول الدراسي بشكل دوري .
- قبل تجديد القيد للطلاب المسجلين بالفصل الثاني فما فوق بقسم علم الاجتماع يُعد الجدول الدراسي عن طريق منسق الدراسة والامتحانات بالقسم بالتنسيق مع أعضاء هيئة التدريس وتحدد مواعيد المحاضرات حسب رغبة عضو هيئة التدريس ووفق الإمكانيات المتاحة .
- يعتمد الجدول الدراسي من قبل رئيس القسم وتحال نسخه منه إلي قسم الدراسة والامتحانات بالكلية قبل موعد بدء المحاضرات لتخصيص القاعات الدراسية وتعميمه على الأقسام العلمية الأخرى .
- بالنسبة لطلاب الفصل الأول يتم إعداد الجدول الدراسي لهم وفق الأعداد المنسبة للكلية.
- يُعد الجدول بالتنسيق بين رئيس القسم ومنسق الدراسة والامتحانات ويتم تحدد عدد المجموعات الدراسية المطلوبة وتوزع على أعضاء هيئة التدريس حسب الرغبة والإمكانيات مع إمكانية التعاون مع الأساتذة القارين بالأقسام العلمية الأخرى .
- يحال بعد اعتماده لقسم الدراسة والامتحانات ويعمم.

2- آلية إعداد جدول الامتحانات النهائية:-

- يُعد منسق الدراسة والامتحانات بالقسم بالتنسيق مع رئيس القسم جدول الامتحانات النهائية بالتزامن مع موعد إعداد الجدول الدراسي.
- يراعى عند إعداد الجدول وضع المقررات ومتطلباتها في نفس الفترة الزمنية.
- تحال نسخة من الجدول النهائي بعد اعتماده إلي قسم الدراسة والامتحانات بالكلية لتعميمه على الأقسام العلمية.

3- آلية توزيع المقررات علي أعضاء هيئة التدريس:-

● قبل بداية التسجيل للفصل الدراسي المعني يتم عقد اجتماع مجلس القسم ويتم توزيع المقررات على أعضاء هيئة التدريس بالتشاور ووفق التخصص .

● يراعى التغيير في توزيع المقررات على أعضاء هيئة التدريس و بشكل دوري كل فصلين دراسيين .

● تتاح امكانية التعاون مع الأقسام العلمية بالكلية لتدريس بعض المقررات وفق الحاجة.

4- آلية تشكيل اللجان بالقسم:-

● يتم تشكيل اللجان عن طريق مجلس القسم العلمي كلما اقتضت الحاجة.

5- آلية توزيع ملفات الطلبة الجدد علي المشرفين الأكاديميين :-

● في بداية الفصل الدراسي تحال قائمة من سجل الكلية تضم الطلبة الجدد إلى قسم الرياضيات.

● يتم توزيع ملفات الطلبة الجدد المنسبين عن طريق رئيس القسم خلال جلسة مجلس القسم مع مراعاة سد خانات الملفات المنقلة للأقسام العلمية أولاً ومن ثم تقسيم باقي المجموعة بالتساوي على أعضاء هيئة التدريس .

6- آلية اختيار منسق الدراسة والامتحانات :-

● يتم اختيار منسق الدراسة والامتحانات بشكل دوري وكل سنة دراسية قابلة للتجديد .

● يجتمع مجلس القسم لاختيار المنسق في بداية الفصل الدراسي الأول من السنة ويراعى عند الاختيار الفاعلية والانضباط.

7- أليه اختيار منسق الجودة:-

● يتم اختيار منسق الجودة بشكل دوري وكل سنتين دراسية

● يجتمع مجلس القسم لاختيار المنسق في بداية الفصل الدراسي الأول من السنة.

● يراعى عند الاختيار الفاعلية والانضباط.

8- آلية اختيار رئيس القسم :-

● يتم اختيار رئيس القسم وفق اللوائح .

● اختيار رئيس القسم يتم عن طريق مجلس القسم ويحقل لأعضاء هيئة التدريس الراغبين في شغل المنصب التقدم وتتم المفاضلة والاختيار.

● يعتمد محضر مجلس القسم وتتم مخاطبة عميد الكلية بالخصوص

9- آلية ترشيح أعضاء هيئة التدريس للدراسة :-

● ينعقد مجلس القسم للنظر في ترشيح أعضاء هيئة التدريس ممن تتوفر فيهم الشروط المطلوبة لذلك حسب اللوائح او المراسلة الواردة بالخصوص .

● يراعى التخصص و الاقدمية في الترشيح.

10 - آلية اختيار المتعاونين بالقسم :-

● يقدم عضو هيئة التدريس الراغب بالتعاون مع القسم طلباً مصحوباً بالمستندات المطلوبة ويوضح إمكانيات التعاون معه .

● يتم إجراء التعاون الداخلي وفق حاجة القسم ورغبة أعضاء هيئة التدريس

من خلال مجلس القسم.

يتم النظر في هذه الطلبات عن طريق رئيس القسم بعد دراسة

المستندات والاطلاع على النموذج ومنح الإذن بالتعاون وفي حال

تعذر يحفظ الملف بالقسم لإمكانية التعاون معه في وقت لاحق.

المصادر

- (1) دليل كلية التربية جنزور جامعة طرابلس.
- (2) لائحة 501 للتعليم العالي والتعليم التقني.
- (3) الهيكل التنظيمي للجامعات ومؤسسات التعليم العالي.
- (4) دليل الطالب كلية التربية جنزور.

الخاتمة

الحمد لله تعالى الذي هدانا لهذا وما كنا لنهتدي لولا أن هدانا الله
والصلاة والسلام على رمز الكمال وكمال الوجود سيدنا محمد بن عبد
الله صلوات الله وتسليماته عليه. ونحن جميعاً أعضاء هيئة التدريس في
قسم علم الاجتماع نتمنى من الله أن يقدم هذا الدليل المعلومات التي
يربدها أي إنسان يريد أن ينتمي للقسم سواء كان طالباً أو عضو هيئة
تدريس ونتمنى أن يكون هذا العمل وكل ما نقدم ابتغاءاً لوجه الله
تعالى ولايصال العلم إلي كل من يريد.

والسلام عليكم ورحمة الله تعالى وبركاته.